

ČESKÁ UNIE NESLYŠÍCÍCH



**VÝROČNÍ
ZPRÁVA**

2009

OBSAH

Úvod	3
Organizační schéma České unie neslyšících	4
Centra sociálních služeb České unie neslyšících	5
Česká unie neslyšících - ústředí	6
Česká unie neslyšících, oblastní organizace Brno	9
Česká unie neslyšících, oblastní organizace Liberec	13
Česká unie neslyšících, oblastní organizace Ostrava	16
Česká unie neslyšících, oblastní organizace Praha	20
Česká unie neslyšících, oblastní organizace Zlín	25
Česká unie neslyšících, oblastní organizace Kroměříž	30
Přehled podpořených projektů v roce 2009	32
Celkové náklady a výnosy 2009	33
Rozvaha ke dni 31. 12. 2009	34
Přehled dárců za rok 2009	35
Zpráva auditora 2009	36

Zpracovala: Radka Počtová
Upravila: Jana Slováčková
Schválila: Rada ČUN

Praha, květen 2010

ÚVOD

V roce 2009 jsme navázali na práci započatou v předchozích letech a pokračovali v naplňování cílů daných Valnou hromadou ČUN pro období do roku 2012 a povinností ukládaných nám jako poskytovateli sociálních služeb Zákonem č.108/2006 Sb., o sociálních službách.

Stejně jako v období minulém jsme v roce 2009 soustředili svoji snahu na budování pracovního zázemí a týmu pracovníků tak, abychom úroveň poskytovaných služeb nejen udrželi, ale postupně zvyšovali v souladu s potřebami našich klientů, aby kvalita odpovídala dnešní době, jejím technickým možnostem a moderním požadavkům. Naší snahou je vytvořit stálý kolektiv pracovníků, kteří se zapojují nejen jako zaměstnanci, ale zejména jako lidé, které jejich práce naplňuje a přináší jim uspokojení. Všemi dostupnými prostředky se snažíme jim vycházet vstříc jak v možnostech vzdělávání a zvyšování kvalifikace, tak při vytváření pracovních podmínek. Vítkáme a podporujeme vlastní pracovní aktivitu v jednotlivých Centrech sociálních služeb, ale také spolupráci s oblastními organizacemi a jejich členy.

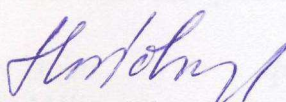
Velký akcent jsme i v roce 2009 kladli na propagaci naší činnosti vůči slyšící veřejnosti. Zvyšování povědomí společnosti o životě osob se sluchovým postižením, zejména neslyšících a jejich problémech, považujeme za důležitou součást našeho poslání. Tradičně pořádané akce jako Mluvící ruce nebo Dny otevřených dveří jsou příležitostí pro setkávání kultury slyšících a neslyšících. Kurzy znakového jazyka jsou vyhledávaným způsobem, jak nahlédnout do světa neslyšících a ulehčit jim komunikaci např. ve zdravotnictví, na úřadech, v sociálních službách. Velmi nás těší široký zájem slyšících o tuto výuku a snažíme se mu maximálně vyhovět.

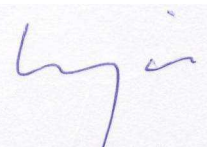
Začátek roku 2009 byl poznamenán velkou finanční nejistotou a nesl se v duchu bojů za navýšení finančních prostředků ze státního rozpočtu určených na zajištění sociálních služeb. Díky tomu, že naše jednotlivá Centra sociálních služeb jsou podporována také z rozpočtu měst, městských částí a obcí, podařilo se nám relativně dobře zajistit chod všech registrovaných služeb. Díky vlastním zdrojům a podpoře ze strany drobných dárců a soukromých firem jsme pak udrželi v provozu i služby a Centra, která nebyla ze strany státu podpořena vůbec nebo minimálně, jako bylo například CSS Liberec. Věříme, že situace kolem financování sociálních služeb se již stabilizovala a do budoucna, při zavedení nového systému bude financování jasné a dostatečné.

Děkujeme všem našim příznivcům, členům, klientům. Vážíme si Vaší pozornosti, Vaší důvěry.

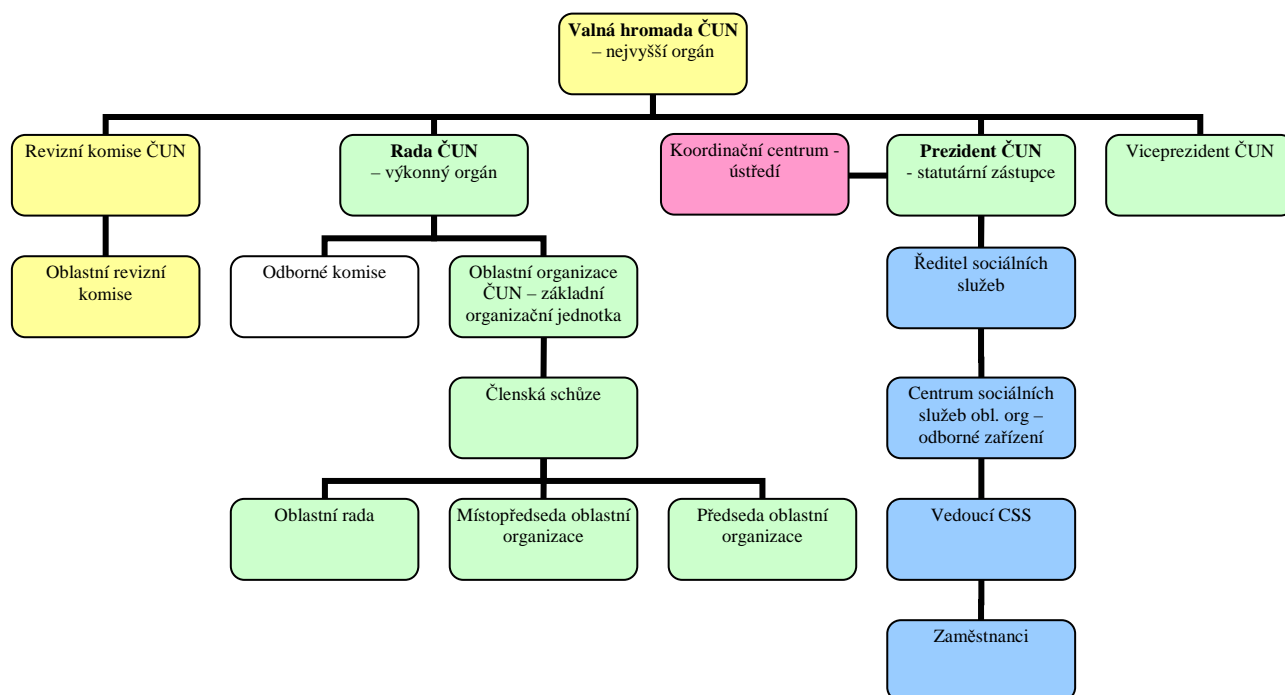
Děkujeme všem našim pracovníkům za jejich neutuchající aktivitu a loajlnost. Vážíme si Vaší práce.

Praha, 15. května 2010


Jana Slováčková
tajemnice České unie neslyšících


Ladislav Bojar
prezident České unie neslyšících

ORGANIZAČNÍ SCHÉMA ČESKÉ UNIE NESLYŠÍCÍCH



Identifikační údaje

Název: Česká unie neslyšících
Organizační forma: občanské sdružení
Datum registrace: VSP/1-1929/90 – R ze dne 17. 7. 1990
IČO: 00675547
Sídlo: Havlíčkova 1025/4, 110 00 Praha 1
Statutární zástupce: Ladislav Bojar
číslo účtu: 478407213/0300
kontakt: telefon, fax: 222 328 900
e-mail: deafunie@volny.cz
www.cun.cz

Rada České unie neslyšících

Ladislav Bojar	prezident
Vladimír Válka	předseda obl. org. Brno
Miroslav Handl	předseda obl. org. Kroměříž
Miloš Hostonský	předseda obl. org. Liberec
Ilona Bojarová	předsedkyně obl. org. Ostrava
Ing. Martin Novák/František Hlaváček	předseda obl. org. Praha
Jarmila Holíková	předsedkyně obl. org. Zlín

CENTRA SOCIÁLNÍCH SLUŽEB ČESKÉ UNIE NESLYŠÍCÍCH

Brno	Centrum sociálních služeb ČUN, oblastní organizace Brno VUT, Údolní 53 602 00 Brno telefon, fax: 541 146 271 e-mail: cunbrno@seznam.cz vedoucí CSS: Vladimír Válka
Liberec	Centrum sociálních služeb ČUN, obl. organizace Liberec Kláštevní 117/V 460 05 Liberec 5 fax: 485 107 995 e-mail: cun.liberec@seznam.cz vedoucí CSS: Miloš Hostonský
Ostrava	Centrum sociálních služeb ČUN, obl. organizace Ostrava Vítkovická 11 702 00 Ostrava 2 telefon, fax (sociální služby): 596 115 680 telefon, fax (kompenzační pomůcky): 595 627 239 e-mail: ilona.bojarova@cun-ostrava.org vedoucí CSS: Ilona Bojarová
Praha	Centrum sociálních služeb ČUN, obl. organizace Praha Dlouhá 37 110 00 Praha 1 telefon: 224 827 152 fax: 224 827 111 e-mail: unie.praha@volny.cz vedoucí CSS: Ing. Martin Novák
Zlín	Centrum sociálních služeb ČUN, obl. organizace Zlín Burešov 4886 760 01 Zlín telefon, fax: 577 210 640 e-mail: cun.zlin@volny.cz vedoucí CSS: Jarmila Holíková

Centrum volnočasových aktivit

Kroměříž	Česká unie neslyšících, oblastní organizace Kroměříž Velké náměstí 39 767 01 Kroměříž telefon, fax: 577 146 959 e-mail: cunkm@avonet.cz předseda obl. org.: Miroslav Handl
----------	---

ČESKÁ UNIE NESLYŠÍCÍCH – ÚSTŘEDÍ

Úkolem ústředí je zabezpečení a koordinace činnosti jednotlivých oblastních organizací a jejich Center sociálních služeb.

Ústředí zajišťuje, aby poskytování služeb probíhalo v souladu s rozhodnutím o registraci, platnými právními předpisy a zejména pak, aby naplňovalo požadavky SQSS.

Ústředí napomáhá v činnosti jednotlivým oblastním organizacím a plní úkoly v souladu s usnesením Valné hromady a Rady ČUN.

Ústředí plní svou úlohu také v prezentaci organizace na veřejnosti a v médiích a zajišťuje komunikaci se státními orgány, organizacemi a institucemi.

Ústředí zabezpečuje:

Metodické vedení

- metodické pokyny k naplňování standardů kvality sociálních služeb,
- zabezpečení pracovně právních záležitostí,
- právní poradenství,
- pokyny k vypracování evidenčních a statistických údajů, jejich shromažďování a vyhodnocování,
- příprava a organizace čtvrtletního zasedání celorepublikové rady České unie neslyšících.

Finanční zajištění

- vyhledávání, zpracovávání, vyúčtování a hodnocení dotací a grantů na jednotlivé činnosti, ať s celorepublikovou nebo jen místní působností,
- fundraising,
- vedení účetnictví jednotlivých oblastních jednotek vč. roční účetní závěrky ověřené nezávislým auditorem,
- vypracování výroční zprávy o činnosti za každý kalendářní rok.

Kurzy znakového jazyka

- zabezpečení akreditace u MŠMT ČR,
- administrativní a personální zabezpečení kurzů v koordinačním centru sociálních služeb i v oblastních organizacích České unie neslyšících,
- příprava a organizace školení vlastních lektorů znakového jazyka,
- publikační činnost.



Kurz znakového jazyka



Školení lektorů znakového jazyka v Brně

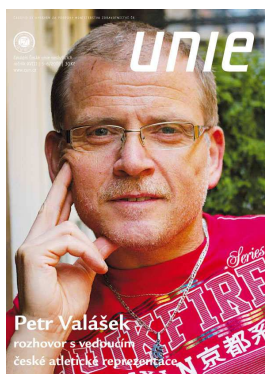


Časopis UNIE

- vydávání vlastního časopisu pro sluchově postižené i veřejnost,
- distribuce do všech krajů České republiky a výměna se zahraničními organizacemi pro sluchově postižené,
- konání akcí na jeho podporu.



Obálka UNIE 3-4/2009



Obálka UNIE 5-6/2009



Obálka UNIE 7-8/2009



Obálka UNIE 11-12/2009

Kulturní aktivity

- pořádání přehlídky tvorby ve znakovém jazyce „Mluvicí ruce“,



MŠ a ZŠ pro SP, Novoměstská, Brno



Gestisches Theater Berlin



Závěr přehlídky Mluvicí ruce

- pořádání mezinárodní výměny mládeže (ocenění Evropskou komisí), činnost v mezinárodních organizacích mládeže.

Od roku 2009 jsme začali realizovat v rámci dlouholeté spolupráce s některými mezinárodními organizacemi projekt „Neslyšící a nedoslýchaví do Evropy“ jehož cílem je vyměňovat zkušenosti a zlepšovat postavení osob se sluchovým postižením v ČR. Díky členství ve dvou mezinárodních organizacích pro mladé IFHOHYP (Mezinárodní federace mladých nedoslýchavých) a EUDY (Evropské unie mladých neslyšících) jsme zprostředkovali informace a kontakty se zahraničím pro české zájemce. Dále jsme navázali novou spolupráci s organizací EFHOH (Evropská federace nedoslýchavých). Řadu zajímavostí jsme publikovali v časopise Unie a Gong a na požádání jsme informace dále šířili mezi zájemce.



Seminář EUDY



Účastníci EUDY



Účastníci IFHOHYP

Přehled hospodaření

Náklady		Výnosy	
mzdové náklady	842 171,00	dotace MPSV ČR	696 790,48
zákonné pojištění	216 664,00	dotace MZ ČR	311 728,00
vybavení, mater., software	79 018,70	dotace MK ČR	32 000,00
energie	38 156,00	dotace Úřad vlády	36 312,00
nájemné	167 762,00	dotace MČ Praha 1	50 000,00
poštovné	19 881,20	dary	107 498,70
cestovné	38 295,00	časopis	82 320,00
telefon, internet	16 394,00	inzerce	33 500,00
zpracování mezd	35 581,00	kurzovné	71 895,50
grafika, tisk časopis	168 540,00	kartičky, pexeso	67 209,60
tisk kartiček	54 649,60	kulturní aktivity	8 600,00
kulturní akce	82 220,00	ostatní výnosy	42 416,00
seminář, školení	1 000,00	úroky banka	136,08
inzerce	1 270,50	přísp. mezi org. složkami	8 200,00
pojištění kanceláří	3 700,00		
odpad, úklid, ostatní služby	42 432,00		
občerstvení	10 894,00		
TV poplatky	1 620,00		
audit, kolky, poplatky	12 800,00		
pojištění, povinné ručení	26 056,00		
penále PSSZ	8 433,00		
ostatní náklady	6 589,00		
poplatky banka	18 227,85		
členské příspěvky	11 733,90		
celkem	1 904 088,75	celkem	1 548 606,36

Poděkování

Za ústředí děkujeme za poskytnuté dotace:
 Ministerstvu práce a sociálních věcí ČR
 Ministerstvu zdravotnictví ČR
 Ministerstvu kultury ČR
 Úřadu vlády
 Městské části Praha 1

Za poskytnuté dary dlouholetým i novým dárcům:

ADC Systems, s. r. o.

ČEPS, a. s.

FLAIR, a. s.

ISA Praha, a. s.

MOORE STEPHNES Společnost, s. r. o.

ROHDE & SCHWARZ – Praha, s. r. o.

Sportakcent, s. r. o.

Uniware, s. r. o.

AVC Praha, s. r. o.

Deutsche Leasing ČR, spol. s r. o.

Ing. Jarmila Kratochvílová

MOORE STEPHENS Audit, s. r. o.

RATIOcommerce, s. r. o.

SPEED PRESS Plus, a. s.

SUDOP PRAHA, a. s.

Dále děkujeme drobným dárcům, dobrovolníkům a pracovníkům, kteří se na všech aktivitách ústředí podíleli.

ČESKÁ UNIE NESLYŠÍCÍCH, OBLASTNÍ ORG. BRNO

Kulturní aktivity a přednášky

Přednášky v roce 2009 byly rozděleny do dvou základních cyklů. Jeden z oblasti kultury a historie nazvaný „Poznej svoje město“. Druhý byl zaměřen na rozšiřování znalostí zdravého životního stylu „Zdravotní osvěta“.

V rámci cyklu „Poznej svoje město“ se mohli všichni příchozí seznámit s činnostmi a osudy významných osobností a to s Marií Terezií, Josefem II a císařem Napoleonem. Uskutečnily se také přednášky zaměřené na důležitá místa a instituce města Brna. Mezi takové patřila povídání o Brněnské přehradě, Výstavišti a ZOO. Jedna z přednášek také připomněla výročí 90. let založení Masarykovy univerzity v Brně. Nezůstali jsme jen na povrchu, ale nahlédli jsme také do podzemí Zelného trhu a Jakubského kostela.

V cyklu „Zdravotní osvěta“ se uskutečnily přednášky na tato témata: Asertivita, Naše oči, Péče o ústní dutinu, Cvičení paměti - Mozkový jogging, Zdravá výživa, Obezita, Anorexie, První pomoc, Epilepsie, Chřipky a očkování. Program našich přednášek také doplnila Městská policie Brno, která v našich prostorách informovala o Nehodovosti, krádežích a kriminalitě. Na přání klientů pak proběhla přednáška o instalaci set top boxu.



Přednášky z cyklu zdravotní osvěty



Přednáška k instalaci set top boxu

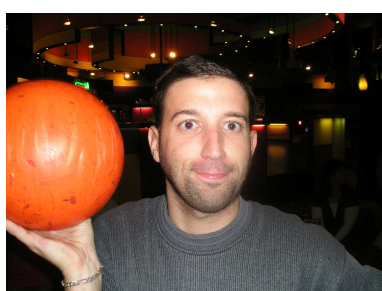
Sportovní aktivity

Vylepšení kondice jsme prováděli plaváním v krytém bazénu. Na tuto aktivitu jsme pro zájemce z řad neslyšících zakoupili permanentky do bazénu. Možnost uplatnit sportovní soutěživost jsme měli na třech turnajích v bowlingu.

Na sportovní aktivity jsme využili dotace od Magistrátu města Brna. Jak o plavání, tak o bowling byl velký zájem. Abychom uspokojili více zájemců, museli jsme proto navýšit dotaci z vlastních prostředků.



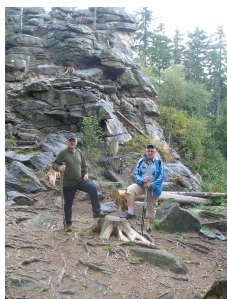
Bowling



Milovníci plavání

Pobytové aktivity

Na rozdíl od roku 2008 jsme uspořádali o jeden rekondiční pobyt více - celkem tři. Na první pobyt jsme vyrazili v květnu do Třeboně. Tento pobyt byl kratší – třídní. Druhý pobyt v Proseči u Skutče byl určen pro všechny neslyšící zájemce, zatímco třetí zářijový pobyt ve Třech Studních byl zaměřen na neslyšící seniory od šedesáti let. Oba pobyty byly týdenní a zúčastnili se jich nejen naši členové ale i další zájemci z celé ČR.



Výšlap na Devět Skal



Nejmenší náměstí v Evropě



Zasloužené občerstvení po namáhavém dni

Turistika a výstavy

Mimo Brno jsme vyjžděli nejen na delší pobyty, ale také často na jednodenní poznávací výlety. V měsíci únoru jsme nejprve navštívili úžasnou výstavu „TUTANCHAMON – jeho hrob a poklady“. V březnu jsme si prohlédli v záměcku Mitrovských výstavu kostýmů a rekvizit z televizního seriálu ARABELA. Měsíc duben nás zastihl na výletě do Velkého Meziříčí, kde jsme si prohlédli zámek a město. Pěkný zámek, ve kterém se ukrývá král Ječmínek, je také v Chropyni, kam jsme zamířili v červnu. Naším dalším cílem se stalo město Litomyšl v měsíci srpnu. Do Litomyšle se ale musíme vypravit ještě jednou, protože tak rozsáhlý zámek a město nelze v jednom dnu dobře poznat.

Na podzim jsme ještě stihli navštívit ve Vyškově ZOO a vláčkem se podívat do Dinoparku na brontosauiry, tyranosauiry a další obrovské ještěry. Na konci roku se stala třešničkou na dortu návštěva výstavy „ZLATO INKŮ“ na hradě Špilberku.



V Litomyšli



V Dinoparku



Na Špilberku

Kurzy znakového jazyka

Kurzy znakového jazyka jsme pořádali opět nejen v Brně ale i v Třebíči. Podobně jako v minulých letech jsme se zaměřovali především na pracovníky ve zdravotnictví a sociálních službách. Považujeme totiž za velice potřebné, aby právě v těchto oblastech byla prolomena komunikační bariéra mezi neslyšícími klienty a pracovníky, a tím se snižovala závislost neslyšících na tlumočnících. Od září roku 2009 navštěvuje naše kurzy 52 zájemců o znakový jazyk v Brně a dalších 13 v Třebíči.



Za pěkného počasí nebudeme uvnitř



Na konci kurzu kytička pro lektorku



Kurzy v Třebíči

Počet členů

V průběhu roku 2009 se stalo našimi členy postupně 41 osob. Na konci roku nás bylo z důvodu úmrtí o dva méně. Našich aktivit se zúčastňují nejen ti, kteří zaplatili členský příspěvek, ale také ti, kteří nejsou našimi členy. Stejně tak služby, které poskytujeme, nejsou vázány na členství v organizaci, ale na sluchové postižení klienta.

Centrum sociálních služeb České unie neslyšících, obl. org. Brno

Druh služby: Sociálně aktivizační služby pro seniory a osoby se zdravotním postižením

Název služby: **Sociálně aktivizační služby pro osoby se sluchovým postižením**

Identifikátor: 1075999



V roce 2009 jsme nadále rozvíjeli naši činnost, hlavně podle zájmů a potřeb našich klientů a také podle možností našeho centra. Pomoc v osobních a pracovních situacích neslyšícím klientům byla poskytována stejnou měrou jako v minulých letech. Na konci roku jsme vylepšili vybavení naší kanceláře novým počítačem, tiskárnou a pohodlnými židlemi.

V roce 2009 se nám podařilo více podchytit volný čas našich klientů akcemi, které jim pomáhají odbourávat stres, přináší jim dobrou náladu a naplňují optimismem. Velmi vytížený byl opět náš klub, ve kterém se neslyšící schází každou středu a pátek.

Statistika

počet klientů **39**/počet kontaktů **1 417**

Forma terénní	do 15 min	do 30 min	do 60 min	nad 60 min
a) zprostředkování kontaktu se společenským prostředím				143
b) sociálně terapeutické činnosti				
c) pomoc při uplatňování práv, oprávněných zájmů a při obstarávání osobních záležitostí		1		

Forma ambulantní	do 15 min	do 30 min	do 60 min	nad 60 min
a) zprostředkování kontaktu se společenským prostředím				1230
b) sociálně terapeutické činnosti				12
c) pomoc při uplatňování práv, oprávněných zájmů a při obstarávání osobních záležitostí	6	17	5	3

Přehled hospodaření

Náklady		Výnosy	
mzdové náklady	240 471,00	dotace MPSV ČR	232 631,50
zákonné pojištění	51 634,00	dotace MZ ČR	92 476,00
vybavení, materiál	33 224,00	dotace Statutární město Brno	25 000,00
energie	39 264,00	příjem pobytové akce	58 640,00
nájemné	69 576,00	příjem sportovní akce	900,00
poštovné	233,00	kurzovné	129 013,50
cestovné	3 780,00	členské příspěvky	2 840,00
telefon, internet	9 964,00	ostatní výnosy	1,00
zpracování mezd	12 852,00	úroky banka	25,57
pobytové akce	77 500,00	přísp. mezi org. složkami	64 373,00
sportovní akce	13 250,00		
kulturní akce	765,00		
přednášky	1 200,00		
ostatní služby	595,00		
školení, semináře	840,00		
členské příspěvky	200,00		
poplatky banka	1 798,50		
přísp. mezi org. složkami	64 373,00		
celkem	621 519,50	celkem	605 900,57

Poděkování

Děkujeme za poskytnuté finanční prostředky a služby:

Magistrátu města Brna

Městské části Brno-střed

Fakultě elektrotechniky a komunikačních technologií VUT v Brně

Paní PhDr. Kalendové

Panu Václavu Křížovi

ČESKÁ UNIE NESLYŠÍCÍCH, OBLASTNÍ ORG. LIBEREC

Pobytové aktivity

Týdenní rekondiční pobyt proběhl v Krkonoších – v Rokytnici penzionu ALF, kterého se zúčastnilo 16 neslyšících. Byl to rekondiční a poznávací pobyt, navštívili jsme RAUTIS - výroba vánočních ozdob, muzeum Krkonošských řemesel, hornický důl v Harrachově. Na tomto pobytu proběhly dvě zdravotní přednášky, které přednesl vedoucí pobytu pan Hostonský.



Exkurze RAUSTIS



Muzeum Krkonošských řemesel



Hornický důl v Harrachově

Turistika

Turistické akce byly - víkendový pobyt okolo Máchova jezera a pochod z Mníšku do Frýdlantu v Čechách na Valdštejnské slavnosti. V červnu jsme okolo Máchova jezera vybrali trasy 15 km pro ty zdatnější a pro ty mírně zdatné 6 km. Na druhý den jsme si udělali vyjížďku parníkem z Doks do Starých Splavů. Do Frýdlantu v Čechách jsme se vypravili v květnu na Valdštejnské slavnosti. Turistického výletu se zúčastnilo 20 neslyšících. Navštívili jsme hrad i jarmark. V průvodu vévody Albrechta z Valdštejna jel také náš bývalý člen.



Okolo Máchova jezera



Projížďka parníkem



Zámek Frýdlant

Centrum sociálních služeb České unie neslyšících, obl. org. Liberec

Druh služby: Sociálně aktivizační služby pro seniory a osoby se zdravotním postižením

Název služby: **Sociálně aktivizační služby pro osoby se sluchovým postižením**

Identifikátor: 4756138

Dle potřeb a požadavků klientů oblastní organizace a ostatních klientů v Libereckém kraji jsme poskytovali sociální službu. Službu jsme poskytovali ve znakovém jazyce. Pomáhali jsme klientům vyplnit různé formuláře a dotazníky apod. Jsme členy komunitního plánování. Podařilo se nám získat dotaci od Statutárního města Liberec a od Krajského úřadu Liberec. Tím se částečně pokryly náklady na



sociální služby. V roce 2009 se nám podařilo zajistit sociálního pracovníka Mgr. Františka Šmolíka z Prahy, který k nám každou středu dojížděl. Hodně nám pomohl, a tím se u nás zlepšila kvalita sociálních služeb.

V roce 2009 jsme pro naše klienty pořádali 1x měsíčně přednášky s různou tematikou, a to hlavně zdravotní, o kterou měli velký zájem, např. žlučník a žlučnickové kameny, prasečí chřipka, krizové situace, policie – bezpečnost v dopravě. Dále to byly přednášky od sociálního odboru - ZTP dávky a příspěvky, zajímavá byla ukázka simultánního přepisu mluveného slova do psané podoby na plátno. Průměrná účast byla 20 osob.

Nejvyhledávanější jsou zájmové a volnočasové aktivity. Jako každý rok jsme pořádali akce k oblíbeným svátkům - Valentýn, maškarní bál, Velikonoční posezení, oslavu Dne Matek, Halloween a Mikuláše pro dospělé. V listopadu slavilo pět oslavenců 35. narozeniny. Uspořádali malou zábavu.



Přednáška o kompenzačních pom.



Přednáška od Policie ČR



Oslava svátku Halloween

Přehled hospodaření

Náklady		Výnosy	
mzdové náklady	15 027,00	dotace MZ ČR	11 100,00
zákonné pojištění	4 080,00	dotace Liberecký kraj	10 000,00
materiál	8 051,00	dotace Stat. m. Liberec	22 794,00
energie	30 719,00	pobytové akce	38 400,00
nájemné	22 794,00	sport. a rehab. akce	12 050,00
poštovné	85,00	drobní dárci	5 848,00
cestovné	804,00	členské příspěvky	4 950,00
odpad, úklid, ostatní služby	7 624,00	úroky banka	11,83
pobytové akce	33 600,00	přísp. mezi org. složkami	22 794,00
sportovní akce	9 770,00		
kulturní akce	5 910,00		
poplatky banka	1 539,00		
ostatní náklady	1 188,00		
přísp. mezi org. složkami	22 794,00		
celkem	163 985,00	celkem	127 947,83

Statistika

počet klientů **37**/počet kontaktů **882**

Forma ambulantní	do 15 min	do 30 min	do 60 min	nad 60 min
a) zprostředkování kontaktu se společenským prostředím				627
b) sociálně terapeutické činnosti				20
c) pomoc při uplatňování práv, oprávněných zájmů a při obstarávání osobních záležitostí		61		174

Poděkování

Děkujeme za poskytnuté finanční příspěvky:

Libereckému kraji

Statutárnímu městu Liberec

drobným dárcům

ČESKÁ UNIE NESLYŠÍCÍCH, OBLASTNÍ ORG. OSTRAVA

Pobytové aktivity

Na týdenním rekondičním pobytu jsme byli na Lipně – v Lesním penzionu. Edukační pobyt se konal v Beskydech (kurz znakového jazyka).



Rožmberk nad Vltavou



Projížďka po Lipně



Před Lesním penzionem

Vzdělávací a osvětové aktivity

Kurzy znakového jazyka se od nového školního roku víc rozšířily. Konají se nejen v našem CSS, ale i ve Frýdku-Místku, na krajském úřadě, v Domově pro seniory v Zábřehu a na střední škole v Ostravě – Porubě.

Kurzy počítačové gramotnosti se konaly dva pro později ohluchlé seniorky. Jednalo se o službu pro organizace HELP a SNN.

Kurzy odezírání se konaly také dva pro později ohluchlé, které vedla zkušená logopedka. Jednalo se o službu pro organizace HELP a SNN.

Besedy, přednášky se konaly alespoň 1x měsíčně, a to s různou tematikou, nejčastěji zdravotní.



Kurz znakového jazyka



Přednáška o první pomoci



Beseda s policií

Volnočasové aktivity

Přímo v našem centru se slavily tradiční svátky, jako jsou Valentýn, Den dětí, Den matek, Mikuláš. Mimo to se konaly různé vědomostní soutěže. Vyznavači karetní hry JOKER jezdili pravidelně po celé Moravě na turnaje, kde bojovali o „Moravský pohár“. Rovněž doma pořádali 3 turnaje – Jarní, Vánoční a o Moravský pohár.



Den Matek



Mikuláš



Turnaj o Moravský pohár

Hodně se činí i turisté – pravidelně aspoň 1x za měsíc se konal výšlap nebo túra k nějakému hradu či jiné památce.



Túra na Pustevny



Túra Štramberk



Túra Polské Beskydy - Szczekyrk

Centrum sociálních služeb České unie neslyšících, obl. org. Ostrava

Druh služby: Odborné sociální poradenství

Název služby: **Odborné sociální poradenství pro osoby se sluchovým postižením**

Identifikátor: 2767864

Služby jsou ambulantní a terénní.

Půjčovna kompenzačních pomůcek

– možnost zapůjčení a vyzkoušení kompenzačních pomůcek, za účelem možnosti si vybrat tu vhodnou,

- zprostředkování prodeje kompenzačních pomůcek a jejich součástí,

- servis a drobné opravy sluchadel – seřízení a drobné opravy sluchadel přímo technikem, který u nás pracuje externě 1x za 14 dní,

- výpomoc neslyšícím klientům přímo na obecních úřadech v rámci poskytování příspěvků na pomůcky.

Statistika

počet klientů **258**/počet kontaktů **1 071**

Forma terénní	do 15 min	do 30 min	do 60 min	nad 60 min
a) zprostřed. kontaktu se společen. prostředím				151
b) sociálně terapeutické činnosti				
c) pomoc při uplatňování práv, oprávněných zájmů a při obstarávání osobních záležitostí		35		
d) půjčovna kompenzačních pomůcek				

Forma ambulantní	do 15 min	do 30 min	do 60 min	nad 60 min
a) zprostřed. kontaktu se společen. prostředím				225
b) sociálně terapeutické činnosti		60		
c) pomoc při uplatňování práv, oprávněných zájmů a při obstarávání osobních záležitostí		192		
d) půjčovna kompenzačních pomůcek		408		

Druh služby: Sociálně aktivizační služby pro seniory a osoby se zdravotním postižením

Název služby: **Sociálně aktivizační služby pro osoby se sluchovým postižením**

Identifikátor: 7565814

Služby jsou ambulantní a terénní.

Rekondiční a edukační pobytové akce – týdenní i víkendové, besedy, kurzy, školení, kulturní aktivity, rekreačně sportovní aktivity, volnočasové aktivity.

Statistika

počet klientů **219**/počet kontaktů **1 955**

Forma ambulantní	do 15 min	do 30 min	do 60 min	nad 60 min
a) zprostředkování kontaktu se společenským prostředím				573
b) sociálně terapeutické činnosti				277
c) pomoc při uplatňování práv, oprávněných zájmů a při obstarávání osobních záležitostí	840	192	73	

Druh služby: Tlumočnické služby

Název služby: **Tlumočnické služby pro osoby se sluchovým postižením**

Identifikátor: 7430860

Služby jsou ambulantní a terénní.

Tlumočnické služby jsou poskytovány automaticky při každé poskytované službě. Jsou jak pro jednotlivce, tak i pro kolektivy.

Statistika

počet klientů **201**/počet kontaktů **1 143**

Forma terénní	do 15 min	do 30 min	do 60 min	nad 60 min
a) zprostředkování kontaktu se společenským prostředím				8
b) sociálně terapeutické činnosti				
c) pomoc při uplatňování práv, oprávněných zájmů a při obstarávání osobních záležitostí		35		

Forma ambulantní	do 15 min	do 30 min	do 60 min	nad 60 min
a) zprostředkování kontaktu se společenským prostředím				23
b) sociálně terapeutické činnosti				
c) pomoc při uplatňování práv, oprávněných zájmů a při obstarávání osobních záležitostí	825	182	70	

Přehled hospodaření

Náklady		Výnosy	
mzdové náklady	904 336,00	dotace MPSV ČR	695 803,82
zákonné pojištění	234 319,00	dotace MZ ČR	146 862,00
vybavení, mater., softw., KP	56 873,00	dotace Statut. město Ostrava	491 000,00
energie	118 396,96	dotace Stat. město Havířov	5 600,00
nájemné	16 183,96	příjem pobytové akce	148 350,00
poštovné	1 271,00	kurzovné	115 424,00
cestovné	6 298,00	dary	2 030,00
telefon, internet	32 888,00	členské příspěvky	11 340,00
zpracování mezd	40 817,00	úroky banka	254,76
pobytové akce	173 460,00	přísp. mezi org. složkami	456 512,90
sportovní akce	3 913,00		
kulturní akce	6 752,00		
servis sluchadel	32 728,90		
tlumočení	810,00		
pojištění kanceláří	6 192,00		
odpad, úklid, ostatní služby	8 617,00		
občerstvení	3 179,00		
TV poplatky	1 620,00		
členské příspěvky	200,00		
poplatky banka	2 965,50		
odpisy	8 039,00		
přísp. mezi org. složkami	456 512,90		
celkem	2 116 372,22	celkem	2 073 177,48

Poděkování

Naše poděkování patří všem poskytovatelům dotace, a to jmenovitě:

Ministerstvu práce a sociálních věcí ČR

Ministerstvu zdravotnictví ČR

Moravskoslezskému kraji

Statutárnímu městu Ostrava

Statutárnímu městu Havířov

SMO – městskému obvodu Moravská Ostrava a Přívoz

ČESKÁ UNIE NESLYŠÍCÍCH, OBLASTNÍ ORG. PRAHA

Kulturní aktivity

Kluby ČUN Praha a řada dobrovolníků ve spolupráci s pracovníky CSS ČUN Praha se postarala o řadu kulturních aktivit jako jsou Vepřové hody, Den Matek, Den dětí, Mikuláš a Rozlučka s rokem 2009. Klub Turistů připravil vycházky za pamětihodnostmi či zajímavostmi. Klub Rybářů každé úterý pořádá setkání zájemců o rybaření a účastnil se řady soutěží. Klub seniorů každý čtvrtek připravil pro seniory kulturní program včetně krásného Karnevalu masek. Klub ohluchlých, který se pak přejmenoval v průběhu roku na SION, se postaral o kulturní přednášky pro ohluchlé. O prázdninách proběhla rekonstrukce malé klubovny, jejímž cílem bylo oživení místnosti novou malbou, výměna vodovodních trubek a oprava oken.



Karneval masek



Den dětí



Mikuláš

Sportovní aktivity

Tradičně se o sportovní aktivity stará klub Joker, klub šipek a nově k nim přibyl nový klub bowling. Řada našich členů se účastní turnajů, pořádající jinými organizacemi a úspěšně nás reprezentuje.



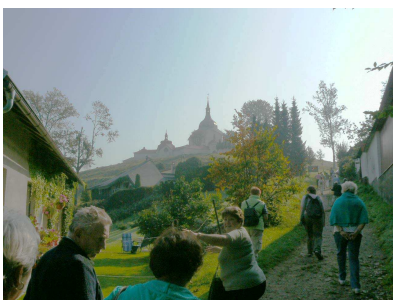
Turnaje v Joker



Vítězky v šípkách

Pobytové aktivity

V září jsme pořádali týdenní velký rekondiční a edukační pobyt ve Žďáru nad Sázavou. Pobytu v hotelu FIT se zúčastnilo 30 osob se sluchovým postižením. Součástí pobytu byl odborný program. Pro neslyšící uživatele českého znakového jazyka to byly přednášky pana RNDr. Josefa Brožíka z oblasti českého jazyka a zajímavostí ze světa. Pro ohluchlé přednášky vedené panem Ing. Martinem Novákem, lekce minikurzu odezírání. Dále proběhly dvě zajímavé přednášky v podání středoškolského pana učitele Stáry o krásách čínského města Peking a malá ozdravná přednáška pana MUDr. Fabíka. V odpoledních hodinách byly připraveny vycházky s tlumočením do českého znakového jazyka např. do kláštera ve Zruči nad Sázavou, kostela Zelená hora, na hrad Pernštejn a jiná místa.



Výšlap na Zelenou horu



Přednáška RNDr. Brožíka



Přednáška MUDr. Fabíka

Centrum sociálních služeb České unie neslyšících, obl. org. Praha

Realizace služeb probíhala podle navržených plánů činnosti Centra sociálních služeb ČUN Praha (dále jen CSS ČUN Praha) pro rok 2009. Snažili jsme se zachovat strukturu finančního zajištění tak, jak byla podána žádost v projektu Centra o dotaci na MPSV v roce 2008 na rok 2009. Vzhledem k tomu, že MPSV nedostatečně pokrývá náklady na tuto činnost musíme žádat městské části o dofinancování, a to více než z poloviny. Dotační řízení se už dlouhou dobu ukazují stále velmi zdlouhavá a velmi nejistá. Naše služby nelze financovat vlastní činností. Obě naše registrované služby jsou poskytovány podle zákona o sociálních službách zdarma. Zájem o naše služby se neustále zvyšoval v závislosti na požadavcích klientů.

Druh služby: Sociálně aktivizační služby pro seniory a osoby se zdravotním postižením

Název služby: **Sociálně aktivizační služby pro osoby se sluchovým postižením**

Identifikátor: 2378879

Sociálně aktivizační služby pro osoby se sluchovým postižením byly poskytovány pro jednotlivce a pro skupinu klientů. Pro jednotlivce (tzv. poradenství a aktivizační pomoc), kde pracovníci v rámci základního sociálního poradenství poskytovali informace o službách Centra. Dále v rámci aktivizační pomoci pomáhali při porozumění textu, při obstarávání jejich osobních záležitostí, zprostředkování kontaktu se společenským prostředím, při vyplňování formulářů, vyřizování a sepisování úředních záležitostí a při zajištění aktivit sociálního zaměření. Součástí této služby byla i sociálně právní pomoc při obhajobě práv neslyšícího klienta. Pro skupinu klientů bylo zajišťováno neformální a formální prostředí. Neformální prostředí zahrnovalo zajištění prostor pro klubovou a zájmovou činnost. Klubová činnost má za cíl vytvářet určité skupiny lidí se stejnými či podobnými zájmy a podporovat spolupráci mezi lidmi a rozvíjet komunikaci a tím získávat dennodenní informace, které by neslyšící nemohl ve slyšícím světě získat. Formální prostředí zajištění organizovaných činností pracovníkem pro skupinu klientů zahrnovaly základy ovládání počítače, arteterapie pro neslyšící a hluchoslepé, zprostředkování přednášek z kulturní, zdravotní a sociální oblasti, pomoc při realizaci akcí sociálního zaměření a další.

Statistika

počet klientů **157**/počet kontaktů **5 582**

Forma terénní	do 15 min	do 30 min	do 60 min	nad 60 min
a) zprostředkování kontaktu se společenským prostředím			57	76
b) sociálně terapeutické činnosti				
c) pomoc při uplatňování práv, oprávněných zájmů a při obstarávání osobních záležitostí			43	23

Forma ambulantní	do 15 min	do 30 min	do 60 min	nad 60 min
a) zprostředkování kontaktu se společenským prostředím				4 878
b) sociálně terapeutické činnosti			24	32
c) pomoc při uplatňování práv, oprávněných zájmů a při obstarávání osobních záležitostí	214	158	77	

Druh služby: Tlumočnické služby

Název služby: **Tlumočnické služby pro osoby se sluchovým postižením**

Identifikátor: 4358523



V rámci tlumočnické služby jsme poskytovali dvě formy pro jednotlivce a pro skupinu klientů. Pro jednotlivce ambulantní formou tlumočníci a komunikační pracovníci zajišťovali tlumočení či přepisování telefonních hovorů, překlad či převod textu z jednoho komunikačního systému do druhého. Objednávali neslyšícího klienta k lékaři anebo zajišťovali objednání tlumočení nebo jiného komunikačního systému klientům

na úřadech apod. V terénu tlumočníci a komunikační pracovníci poskytovali tlumočnické služby nebo další komunikační služby a to na úřadech, u lékaře apod. Pro skupinu klientů bylo zajišťováno tlumočení přednášek z/do mluvené češtiny do/z znakového jazyka a simultánní přepis mluveného slova do psané podoby. Služby byly poskytovány i terénně.

Statistika

počet klientů **125**/počet kontaktů **1 184**

Forma terénní	do 15 min	do 30 min	do 60 min	nad 60 min
a) zprostředkování kontaktu se společenským prostředím				46
b) sociálně terapeutické činnosti				
c) pomoc při uplatňování práv, oprávněných zájmů a při obstarávání osobních záležitostí	2	13	13	29

Forma ambulantní	do 15 min	do 30 min	do 60 min	nad 60 min
a) zprostředkování kontaktu se společenským prostředím				767
b) sociálně terapeutické činnosti				
c) pomoc při uplatňování práv, oprávněných zájmů a při obstarávání osobních záležitostí	171	121		22

Přehled hospodaření

Náklady		Výnosy	
mzdové náklady	821 539,00	dotace MPSV ČR	873 704,20
zákonné pojištění	236 485,00	dotace MZ ČR	34 634,00
vybavení, materiál	48 083,00	dotace MČ Praha 1	168 900,00
energie	126 800,00	dotace MČ Praha 2	25 000,00
nájemné	238 272,00	dotace MČ Praha 4	100 000,00
opravy	357,00	dotace MČ Praha 6	47 000,00
poštovné	4 439,00	dotace MČ Praha 7	10 000,00
cestovné	126,00	dotace MČ Praha 8	50 000,00
telefon, internet	28 760,30	dotace MČ Praha 10	70 000,00
zpracování mezd	28 441,00	dotace MČ Praha 11	60 000,00
pobytové akce	114 880,00	dotace MČ Praha 18	15 000,00
kulturní akce	1 500,00	příjem pobytové akce	88 234,00
supervize, školení, seminář	2 000,00	příjem kulturní akce	480,00
tlumočení	600,00	příjem služby	14 623,00
pojištění kancelář	6 035,00	publikace	1 258,00
odpad, úklid, ostatní služby	17 635,00	dary	148 038,00
občerstvení	5 176,00	členské příspěvky	26 440,00
TV poplatky	3 240,00	úroky banka	233,21
recyklační poplatky	142,00	ostatní výnosy	20 802,00
členské příspěvky	200,00	přísp. mezi org. složkami	536 780,20
poplatky banka	4 915,50		
ostatní náklady	67 888,00		
přísp. mezi org. složkami	526 317,20		
celkem	2 283 831,00	celkem	2 291 126,61

Simultánní přepis mluveného slova

Součástí tlumočnických služeb pokračovala realizace projektu Simultánní přepis mluveného slova a na to navázal po skončení projekt eScribe jehož cílem je vytvořit zázemí pro on-line přepisy. Projekt probíhal daleko lépe, než jsme očekávali. Potvrzuje se, že přepis je služba nadmíru potřebná. Podařilo se nám díky projektu navázat spolupráci se spoustou organizací jak pro osoby se sluchovým postižením tak pro organizace, kde se akcí zúčastnil někdo z osob se sluchovým postižením. Naše služby jsme prezentovali na prestižních konferencích a seminářích jako je INSPRO 2009, I. Výroční kongres poskytovatelů sociálních služeb, MOSTY 2009, Abilympiáda apod. Totéž jsme prezentovali na internetových portálech a serverech

České noviny, Helpnet.cz, Alphabe.cz, Liga vozíčkářů, Brezen.cz, Tiskovky.info, InternetPoradna, cz, Econnect, místní kultura, Kochlear, Škola ZAV, justice.cz články vycházely v časopisech Abilympijský zpravodaj, Gong, Unie Můžeš, Medical Tribune, Zdravotnické noviny, v deníku Pražský deník, v Českém rozhlasu pořadu HandyCamping a v Televizním klubu neslyšících ČT. Veškeré informace můžete najít na stránkách www.prepis.cun.cz a www.eScribe.cz.



Přepis na Kongresu poskytovatelů SS



Přepis na Miss Deaf World



Jednání o službě na MPSV

Přehled hospodaření

Náklady		Výnosy	
mzdové náklady	299 734,00	dotace MPSV ČR	27 970,00
zákonné pojištění	17 004,00	dotace MHMP	50 000,00
vybavení, materiál, software	33 328,00	příjem přepis	26 400,00
poštovné	624,00	příjem tlumočení	600,00
cestovné	37 471,00	dary	225 800,00
zpracování mezd	7 854,00	přísp. mezi org. složkami	261 890,00
služby tlumočení	11 550,00		
služby přepis	53 950,00		
služby přepis - pronájem	40 460,00		
ostatní služby, poplatky	21 972,00		
občerstvení	7 757,00		
přísp. mezi org. složkami	280 553,00		
celkem	812 257,00	celkem	592 660,00

Poděkování

Touto cestou děkujeme za finanční podporu na realizaci projektů ČUN Praha a podporu služeb CSS ČUN Praha těmto subjektům:

Ministerstvu práce a sociálních věcí ČR

Ministerstvu zdravotnictví ČR

Magistrátu hlavního města Prahy

MČ Praha 1, Praha 3, Praha 4, Praha 5, Praha 6, Praha 7, Praha 8, Praha 10, Praha 18

Nadaci Pangea

Nadaci Vodafone

ČESKÁ UNIE NESLYŠÍCÍCH, OBLASTNÍ ORG. ZLÍN

V roce 2009 byla činnost naší oblastní organizace a Centra sociálních služeb provozována díky poskytnutým dotacím na projekty od MPSV ČR, MZ ČR, MK ČR, Sociálního fondu Statutárního města Zlína, Fondu zdraví Statutárního města Zlína, dále členským příspěvkům, sponzorským darům a příspěvkům Obcí. Dle jednotlivých smluv byly tyto příspěvky cíleně využity na konkrétní činnosti.

V průběhu realizace projektů jsme vycházeli ze stavu, že osoby se sluchovým postižením – neslyšící klienti (102 členů, cca 50 nečlenů, rodinných příslušníků atd.), u nás zahrnují veškeré věkové kategorie – předškolní, školní, rodiče neslyšících dětí, neslyšící i slyšící děti neslyšících rodičů a neslyšící v produktivním i seniorském věku. Česká unie neslyšících Zlín usilovala o poskytnutí kompletní péče v řešení komunikačních, sociálních, zdravotně osvětových problémů, ale i v rozvíjení vzdělávacích, kulturních i sportovních potřeb a zájmů neslyšících. Svou činnost provozujeme kromě terénu i ve vypůjčených prostorách (klubovna a kancelář) od Města Zlína na Burešově.

Přednáškové a osvětové aktivity

Mimo několika informačních besed se uskutečnily dvě přednášky se zdravotní tematikou, dvě se sociální tematikou, přednáška Městské policie i policie ČR, dále o kávě či Sv. Valentýnu. Byly vedeny odborníky a specialisty a tlumočeny do znakového jazyka. Přednášky kompenzovaly omezení v přísunu a dostupnosti osvěty a informační strategie, vybavily neslyšící vědomostmi a dovednostmi, které mohou zmírňovat důsledky hluchoty.



Poskytnutí 1. pomoci v praxi



Přednášky Městské policie



Vánoční zvyky

Kulturní a společenské aktivity

Uskutečnily se u našich klientů velmi oblíbené společenské akce – Karneval dětí i dospělých, Den Děti na Dopravním hřišti, Mikulášská besídka, svátek Matek, program při Mezinárodním Dni Neslyšících. V zájmových kroužcích se opět rozvíjela tvořivá činnost, která napomáhala k rozvoji estetického vnímání a cítění neslyšících. Tyto akce mají příznivý ohlas u neslyšících a přispívají ke zvýšení zájmů neslyšících o kulturně-společenské i vzdělávací aktivity v jejich komunitě. Skutečnost, že se jako zdravotně postižení hluchotou mají možnost setkat, vyměnit poznatky i prožitky ve znakovém jazyce, je pro neslyšící velmi přitažlivá.



Den Děti – dopravní hřiště



Svátek Matek - vystoupení studentů ZJ



Kviz

Sportovně rehabilitační aktivity

Konalo se několik cyklo i pěších výletů, 3 x se uskutečnil turnaj v bowlingu, klientům byly průběžně poskytovány rekondiční masáže, dále se celoročně využívaly přístroje „Magnetoterapie“ a v denním centru se také pravidelně pořádal turnaj v šípkách a kartách. Cílem bylo posilování fyzického a duševního zdraví neslyšících občanů se zdravotním postižením – hluchotou, příznivě se sportovně rehabilitační činnost projevuje v rozvíjení osobnosti a schopnosti lépe se vyrovnávat s psychickým zatížením.



Bowling



Bruslení



Turnaj v kartách

Pobytové aktivity

Proběhla Pobytová akce sluchově postižených – týdenní rekondiční pobyt v Jižních Čechách na Třeboňsku, která je pro ně účinným zdravotním prostředkem, kde se při plnění zdravotního programu dosahuje dobrých výsledků, zejména na psychice účastníků a také v posilování fyzického zdraví. Dále pobyt pro seniory v Hostýnských vrších na Tesáku. Akce proběhly za účasti tlumočnice znakového jazyka, čímž se podařilo minimalizovat handicap hluchoty.



Mlýnský dvůr - Třeboň



Návštěva Schwarzenberské hrobky



Výlet na Hlubokou

Kurzy znakového jazyka

Realizovali jsme kurzy znakového jazyka pro širokou veřejnost pod vedením kvalifikovaných lektorů, dva pro začátečníky, jeden pro mírně pokročilé, jeden pro pokročilé s celkem 38 účastníky. Organizací a výukou v kurzech ZJ vytváříme prostor a podmínky pro účast veřejnosti a tím i zlepšení komunikace s neslyšícími. Vzrůstá

počet občanů schopných běžně komunikovat s našimi klienty a zpětně se toto projevuje v kvalitnější péči o neslyšící dítě v rodině a i ve zlepšení integračních podmínek neslyšících do společnosti.



Studentky kurzů znakového jazyka I. a II. modulu

Centrum sociálních služeb České unie neslyšících, obl. org. Zlín

Hluchota představuje komunikační a sluchovou bariéru, která je neviditelná a neregistrovatelná, s velmi negativním dopadem. Takto postižení lidé trpí velmi silnými pocity osamělosti, nejsou schopni přijímat běžné každodenní informace, bez pomoci i těžko komunikují. Proto ČUN Zlín usiluje u neslyšících občanů o poskytování komplexní péče s uplatňováním diferencovaného přístupu. Hlavní činnost tvoří:

Druh služby: Sociálně aktivizační služby pro seniory a osoby se zdravotním postižením

Název služby: **Sociálně aktivizační služby pro osoby se sluchovým postižením**

Identifikátor: 1950267

Byly zaměřené na základní sociální poradenství, které poskytovala sociální pracovnice v sociálních službách, prolínaly se zde úkony soc. poradenství, kontakty a pomoc při vyřizování aktuálních každodenních problémů neslyšících, konzultace, informační služby (písemné, znakovým jazykem, faxem i telefonicky), sociální dávky, nezaměstnanost, zdravotní problémy atd., které si vzhledem ke svému zdravotnímu postižení sami nejsou schopni vyřídit a vyřešit či zjišťovat.

Statistika

počet klientů **91**/počet kontaktů **787**

Forma ambulantní	do 15 min	do 30 min	do 60 min	nad 60 min
a) zprostředkování kontaktu se společenským prostředím				715
b) sociálně terapeutické činnosti			2	4
c) pomoc při uplatňování práv, oprávněných zájmů a při obstarávání osobních záležitostí	30	25	10	1

Druh služby: Tlumočnické služby

Název služby: **Tlumočnické služby pro osoby se sluchovým postižením**

Identifikátor: 3958797

Byly poskytovány prostřednictvím dvou tlumočnic znakového jazyka, zaměstnaných na zkrácené úvazky, při řešení a vyřizování různých problémů a potřeb (lékaře, na úřadech, v různých institucích), uplatňovaly se také ve vzdělávacích činnostech při organizování přednášek, porad a besed, při návštěvách kulturních památek a akcí.

Statistika

počet klientů **94**/počet kontaktů **606**

Forma terénní	do 15 min	do 30 min	do 60 min	nad 60 min
a) zprostředkování kontaktu se společenským prostředím				80
b) sociálně terapeutické činnosti				
c) pomoc při uplatňování práv, oprávněných zájmů a při obstarávání osobních záležitostí			23	84

Forma ambulantní	do 15 min	do 30 min	do 60 min	nad 60 min
a) zprostředkování kontaktu se společenským prostředím				318
b) sociálně terapeutické činnosti				
c) pomoc při uplatňování práv, oprávněných zájmů a při obstarávání osobních záležitostí	78	21	1	1

Přehled hospodaření

Náklady		Výnosy	
mzdové náklady	235 217,00	dotace MPSV ČR	77 000,00
zákonné pojištění	48 484,00	dotace MZ ČR	75 664,00
materiál	7 937,00	dotace Stat. město Zlín	35 950,00
energie	45 155,50	dotace Obec Štěpánov	4 000,00
nájemné	1 125,00	pobytové akce	45 050,00
poštovné	1 004,00	kurzovné	65 142,00
cestovné	2 976,00	dary	32 600,00
zpracování mezd	18 742,50	členské příspěvky	16 110,00
odpad, úklid, ostatní služby	46 857,70	úroky banka	53,86
telefon, internet	14 494,59	ostatní výnosy	2 256,50
pobytové akce	63 600,00	přísp. mezi org. složkami	20 983,00
kulturní akce	1 420,00		
seminář, školení	1 040,00		
TV poplatky	1 620,00		
členské příspěvky	200,00		
poplatky banka	1 888,00		
ostatní náklady	25 561,00		
přísp. mezi org. složkami	20 983,00		
celkem	538 305,29	celkem	374 809,36

Poděkování

Děkujeme za poskytnuté finanční prostředky a služby:

Statutárnímu městu Zlín - Sociální fond

Statutárnímu městu Zlín – Fond zdraví

Obci Kvasice

Obci Štěpánov

Obci Tlumačov

Za poskytnuté dary dlouholetým i novým dárcům:

Barum Continental

Centroprojekt, a. s.

Frema, s. r. o.

Město Otrokovice

Město Fryšták

Remont, a. s.

TOMATEX Otrokovice a. s.

ČESKÁ UNIE NESLYŠÍCÍCH, OBLASTNÍ ORG. KROMĚŘÍŽ

Kulturní aktivity

V Knihovně Kroměřížska probíhala výstava spojená s prezentací neziskového sektoru, kde jsme vystavovali práce členů. Festivalu česneku v Buchlovicích se zúčastnilo 6 zájemců. Výstava nás zaujala, vystavovaly se různé odrůdy česneku, mohli jsme jeho sílu i ochutnat. Ve Chvalnově byly hody s ukázkami požární techniky a práce hasičů. Zúčastnilo se 10 zájemců.

Oslavy 15. výročí založení oblastní organizace – v pátek se konal v klubovně Den otevřených dveří za účasti zástupkyně Města Kroměříž. Sobota patřila karetnímu turnaji neslyšících. Zúčastnilo se průměrně 40 osob. V prosinci mezi členy přišel čert s Mikulášem, přinesli nadílky od sponzorů. Vánoční posezení se konala v nově otevřeném pivovaru v Kroměříži na Velkém náměstí. Pan provozní nás provedl, ukázal svoje plány do budoucna a velice zajímavě vyprávěl. Zúčastnilo se průměrně 25 osob.



Výstava v Knihovně Kroměřížska



Oslavy 15. výročí založení



Mikuláš

Sportovní aktivity

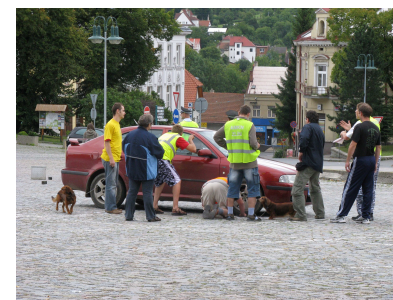
Mezi oblíbené akce patřilo několik turnajů v bowlingu, plavání a sanování ve Zlíně a Valašském Meziříčí, karetní turnaje a automobilové soutěže na Jelenovské. V průměru se zúčastnilo 20 osob.



Turnaj v bowlingu



Turnaj v kartách



Soutěž na Jelenovské

Pobytové aktivity

Mezi nejvíce obsazované akce patří každoročně pobyty. V průměru se pobytů zúčastnilo 18 osob. V roce 2009 jsme byli:

- * sněhové království na Pustevnách
- * velikonoční; letní a zimní pobyt v Prostřední Bečvě
- * poznávací pobyt u moře s neslyšícími dětmi v Itálii (pobyt pořádala MŠ, ZŠ a SŠ pro sluchově postižené ve Valašském Meziříčí)
- * hřibařský pobyt se soutěží v hledání hub; rybářský pobyt v Jablonném nad Orlicí



Velikonoční pobyt



Houbářský pobyt



Pobyt Kněhyně

Turistika

O letních prázdninách jsme vyrazili na turistický výšlap na Bunč, který jsme spojili s opékáním špekáčků. Zpáteční cestu na autobus jsme šli z Bunče do Kostelan. Zúčastnilo se 10 osob.



Lesní penzion Bunč



Výšlap na rozhlednu Brdo

Přehled hospodaření

Náklady		Výnosy	
OON	2 000,00	dotace MZ ČR	16 500,00
vybavení, softw., ost. mater.	22 512,60	dotace Město Kroměříž	15 000,00
elektřina	14 850,00	příjem pobytové akce	25 051,00
nájemné	100,00	příjem sportovní akce	4 270,00
oprava	1 428,00	příjem kulturní akce	1 255,00
cestovné	497,00	dary	38 000,00
poštovné	2 263,00	členské příspěvky	17 500,00
telefon, internet	6 047,00	úroky banka	12,44
pobytové akce	49 400,00	přísp. mezi org. složkami	16 500,00
sportovní akce	3 100,00		
kulturní akce	4 983,00		
ostatní služby	100,00		
občerstvení	1 566,00		
poplatky banka	1 793,50		
ostatní náklady	2 133,00		
přísp. mezi org. složkami	16 500,00		
celkem	129 273,10	celkem	134 088,44

Poděkování

Děkujeme za finanční podporu:
 Autoeden Zedník s. r. o.
 Auto Viki a. s.
 B- Projekting, spol. s r. o.
 Centroprojekt a. s.

Městu Kroměříž
 Compuplast International a. s.
 Institut pro testování a certifikaci, a. s.
 Interhotel Moskva a. s.
 L.S.P. Zlín, spol. s r. o.

PŘEHLED PODPOŘENÝCH PROJEKTŮ V ROCE 2009

Aktivity kulturního rozvoje osob se sluchovým postižením
Celoroční sportovní aktivity neslyšících v plavání a bowlingu
Centrum soc. služeb pro osoby se sluchovým postižením všech věkových kategorií
Centrum sociální rehabilitace pro sluchově postižené občany
Cyklus přednášek
Činnost organizace (registrované sociální služby)
Ediční činnost - Informační a tiskové služby, speciální časopis pro sluchově postižené
Edukační docházkové akce - kurzy znakového jazyka, poradenství zaměřené na znakový jazyk a poradenství pro rodiče a pracovníky přicházející do styku s osobami se sluchovým postižením
Edukační pobytové akce sluchově postižených
e-Scribe: Online přepisovací centrum pro neslyšící
Financování akce - výročí
Financování činnosti
Klubová činnost a volnočasové aktivity neslyšících a osob se sluchovým postižením
Koordinace sociálních služeb pro sluchově postižené
Mluvící ruce
Neslyšící a nedoslýchaví do Evropy
Odborné sociální poradenství pro osoby se sluchovým postižením
Online přepisovací centrum
Organizačně administrativní servis občanských sdružení
Podpora volnočasových aktivit neslyšících
Poznej svoje město
Provoz Centra sociálních služeb pro osoby se sluchovým postižením všech věkových kategorií
Provozní náklady
Přednášky - přednášková činnost pro osoby se sluchovým postižením
Rekodiční a edukační pobyty se zdravotním programem pro osoby se sluchovým postižením
Rozvoj všeobecné vzdělanosti osob se sluchovým postižením
Simultánní přepis mluvené řeči (září 2008 - září 2009)
Sociálně aktivizační služby pro osoby se sluchovým postižením
Tlumočnické služby pro osoby se sluchovým postižením
Volnočasové aktivity sluchově postižených
Zajištění činnosti

CELKOVÉ NÁKLADY A VÝNOSY ČUN ZA ROK 2009

Náklady		Výnosy	
Mzdové náklady	3 360 495,00	Dotace MPSV ČR	2 603 900,00
Zákonné pojištění	808 670,00	Dotace MZ ČR	688 964,00
Materiál	138 260,70	Dotace MK ČR	32 000,00
Vybavení (DDHM, DNHM)	145 130,60	Dotace Hl. m. Praha	50 000,00
Kompenzační pomůcky	5 636,00	Dotace Úřad vlády	36 312,00
Energie	413 341,46	Dotace Liberecký kraj	10 000,00
Nájemné	515 812,96	Dotace Stat. město Brno	25 000,00
Telefonní poplatky, internet	108 547,89	Dotace Město Kroměříž	15 000,00
Grafika a tisk časopisu, karti.	223 189,60	Dotace Stat. město Liberec	22 794,00
Opravy, údržba	1 785,00	Dotace Stat. město Ostrava	491 000,00
Poštovné	29 800,20	Dotace Stat. město Zlín	35 950,00
Cestovné	90 247,00	Dotace Stat. město Havířov	5 600,00
Pojištění kanceláří	15 927,00	Fin. přísp. město Štěpánov	4 000,00
Odpad, úklid, ostatní služby	145 612,70	Finanční přísp. MČ Praha 1	218 900,00
Zpracování mezd	144 287,50	Dotace MČ Praha 2	25 000,00
Školení, semináře	4 880,00	Dotace; Grant MČ Praha 4	100 000,00
Reprezen., propag., občerst.	29 842,50	Finanční přísp. MČ Praha 6	47 000,00
Přednášky	1 200,00	Dotace MČ Praha 7	10 000,00
Pobytové akce	512 440,00	Grant MČ Praha 8	50 000,00
Sportovní a rehabilitační akce	30 033,00	Finanční přísp. MČ Praha 10	70 000,00
Kulturní akce	103 550,00	Dotace MČ Praha 11	60 000,00
Služby KP	32 728,90	Dotace MČ Praha 18	15 000,00
Přepis, tlumočení	107 370,00	Dary	559 814,70
Poskytnuté členské příspěvky	12 533,90	Časopis UNIE	82 320,00
Poplatky TV	8 100,00	Reklama v časopisu UNIE	33 500,00
Popl.akred.,práv.,audit, kolky	30 284,00	Kartičky, kniha, pexeso	68 467,60
Penále PSSZ	8 433,00	Kurzy znakového jazyka	381 475,00
Pojištění Kooper.	8 934,00	Příjmy za služby	14 623,00
Poplatky banka	33 127,85	Pobytové akce	403 725,00
Odpisy	8 039,00	Sportovní a rehabilitační akce	17 220,00
Ostatní náklady	103 359,00	Kulturní akce	10 335,00
Příspěvky mezi org. složkami	1 388 033,10	Přepis, tlumočení	27 000,00
		Členské příspěvky	79 180,00
		Úroky banka	727,75
		Ostatní výnosy	65 475,50
		Příspěvky mezi org. složkami	1 388 033,10
Celkem	8 569 631,86	Celkem	7 748 316,65
Hospodářský výsledek			-821 315,21

ROZVAHA

ke dni 31. 12. 2009

(v tisících Kč)

AKTIVA	Stav k prvnímu dni účet. období	Stav k poslednímu dni účet. období
Dlouhodobý majetek celkem	24	16
Dlouhodobý hmotný majetek celkem	1 069	824
- Samostatné movité věci a soubory movitých věcí	863	618
- Drobný dlouhodobý hmotný majetek	206	206
Oprávky k dlouhodobému majetku celkem	-1 045	-808
- oprávky k samostat. mov. věcem a souborům mov. věcí	-839	-602
- oprávky k drobnému dlouhodobému hmotnému majetku	-206	-206
Krátkodobý majetek celkem	2 373	1 801
Pohledávky celkem	194	93
- ostatní pohledávky	197	197
- daň z příjmů	1	1
- jiné pohledávky	102	1
- opravná položka k pohledávkám	-106	-106
Krátkodobý finanční majetek celkem	1 419	1 070
- pokladna	25	44
- účty v bankách	1 394	1 026
Jiná aktiva celkem	760	638
- náklady příštích období	12	7
- příjmy příštích období	748	631
Aktiva celkem	2 397	1 817

PASIVA	Stav k prvnímu dni účet. období	Stav k poslednímu dni účet. období
Vlastní zdroje celkem	413	-408
Jmění celkem	1 354	1 354
- vlastní jmění	1 354	1 354
Výsledek hospodaření celkem	-941	-1 762
- účet výsledku hospodaření		-821
- výsledek hospodaření ve schvalovacím řízení	-20	
- nerozdělený zisk, neuhrazená ztráta minulých let	-921	-941
Cizí zdroje celkem	1 984	2 225
Krátkodobé závazky celkem	599	377
- zaměstnanci	227	237
- závazky k institucím soc. zabezp. a veřejného zdrav. poj.	116	91
- ostatní příjmy daně	35	33
- závazky ve vztahu k rozp. orgánů uzem.sam.celků	115	8
- jiné závazky	106	8
Jiná pasiva celkem	1 385	1 848
- výdaje příštích období	848	632
- výnosy příštích období	537	1 216
Pasiva celkem	2 397	1 817

PŘEHLED DÁRCŮ ZA ROK 2009

Vážení přátelé,

dovolte, abychom poděkovali Vám všem, kteří jste svými finančními a materiálními dary, ale také osobní pomocí přispěli k realizaci našich aktivit. DĚKUJEME!

ADC Systems, s. r. o., Všetatská 64, Praha 9	500,00
Autoeden Zedník, s. r. o., Lesní 331, Kroměříž	2 000,00
Auto Viki, a. s., Pernerova 52, Praha 8	6 000,00
AVC Praha, s. r. o., Hřenská 11, Praha 8	2 500,00
B-Projekting, s. r. o., tř. T. Bati 299, Zlín	5 000,00
CENTROPROJEKT, a. s., Štefánikova 167, Zlín	10 000,00
Compuplast International, a. s., Nerudova 158, Zlín	3 000,00
Cukrárna Lucie – Lucie Zrucká, Koněvova 10/129, Praha 3 (věcný dar)	1 500,00
ČEPS, a. s., Elektrárenská 774/2, Praha 10	50 000,00
Deutsche Leasing ČR, spol. s r. o., Plzeňská 3217/16, Praha 5	5 000,00
FLAIR, a. s., Jihlavská 52, Praha 4	5 000,00
Ing. Jarmila Kratochvílová, Symfonická 1425/1, Praha 5	2 000,00
Institut pro testování a certifikaci, a. s., tř. T. Bati 299, Zlín	5 000,00
Interhotel Moskva, a. s., nám. Práce 2512, Zlín	10 000,00
ISA Praha, a. s., Na Nivách 2, Praha 4	2 000,00
L. S. P. Zlín, s. r. o., nám. Práce 2512, Zlín	2 000,00
Město Fryšták, nám. Míru 43, Fryšták	10 000,00
Město Otrokovice, nám. 3. května 1340, Otrokovice	5 000,00
Městská část Praha 3, Havlíčkovo nám. 9/700, Praha 3	58 500,00
Městská část Praha 5, nám. 14. října 4, Praha 5	60 000,00
Moore Stephens Audit, s. r. o., Národní 28, Praha 1	500,00
Moore Stephens Společnost, s. r. o., Národní 28, Praha 1	500,00
Nadace Pangea, Těšnov 1163/5, Praha 1	15 000,00
Nadace Vodafone Česká republika, Vinohradská 167, Praha 10	225 000,00
Obec Kvasice, nám. Antoše Dohnala 18, Kvasice	2 000,00
Obec Tlumačov, Nádražní 440, Tlumačov	3 000,00
RATIOcommerce, s. r. o., Na Kozačce 9/923, Praha 2	2 000,00
REMONT, a. s., tř. T. Bati 1970, Zlín	1 500,00
ROHDE & SCHWARZ - Praha, s. r. o., Evropská 2590/33c, Praha 6	10 000,00
SPEED PRESS Plus, a. s., C. Boudy 1444, Kladno (věcný dar)	19 898,70
Sportakcent, s. r. o., Jungmannova 30, Praha 1	500,00
SUDOP PRAHA, a. s., Olšanská 1a, Praha 3	5 000,00
TOMATEX, a. s., tř. T. Bati 1678, Otrokovice	2 000,00
Uniware, s. r. o., Zbraslavská 27, Praha 5	1 500,00
drobní dárci	26 416,00

CELKEM

559 814,70

ZPRÁVA AUDITORA 2009

Zpráva nezávislého auditora určená řídicí složce

České unie neslyšících

Ověřila jsem přiloženou účetní závěrku k 31. 12. 2009 občanského sdružení Česká unie neslyšících, Praha 1, Havlíčkova 4, IČ 00675547, tj. rozvahu k 31. 12. 2009, výkaz zisku a ztráty k 31. 12. 2009 a přílohu této účetní závěrky. Údaje o společnosti včetně popisu použitých účetních metod jsou uvedeny v příloze této účetní závěrky.

Součástí ověření bylo také vyúčtování přijatých dotací.

Odpovědnost ústředí účetní jednotky za účetní závěrku

Za sestavení účetní závěrky podávající věrný a poctivý obraz v souladu s českými účetními předpisy odpovídá statutární orgán České unie neslyšících. Součástí této odpovědnosti je navrhnout, zavést a zajistit vnitřní kontroly nad sestavováním a věrným zobrazením účetní závěrky tak, aby neobsahovala významné nesprávnosti způsobené podvodem nebo chybou, zvolit a uplatňovat vhodné účetní metody a provádět dané situaci přiměřené odhady.

Odpovědnost auditora

Úlohou auditora je vydat na základě provedeného auditu výrok k této účetní závěrce. Audit byl proveden v souladu se zákonem o auditorech, Mezinárodními auditorskými standardy a souvisejícími aplikačními doložkami Komory auditorů České republiky. V souladu s těmito předpisy je auditor povinen dodržovat etické normy, naplánovat a provést audit tak, aby získal přiměřenou jistotu, že účetní závěrka neobsahuje významné nesprávnosti.

Audit zahrnuje provedení auditorských postupů, jejichž cílem je získat důkazní informace o částkách a skutečnostech uvedených v účetní závěrce. Výběr auditorských postupů závisí na úsudku auditora, včetně posouzení rizik, že účetní závěrka obsahuje významné nesprávnosti způsobené podvodem nebo chybou. Při posuzování těchto rizik auditor přihlédne k vnitřním kontrolám, které jsou vhodné pro sestavení a věrné zobrazení účetní závěrky. Audit též zahrnuje posouzení použitých účetních metod a celkové prezentace účetní závěrky.

Předmětem ověření byly také nákladové a výnosové účty, kde bylo účtováno o poskytnutých dotacích a jejich čerpání, prověření účelného vynaložení peněžních prostředků včetně přezkoušení, zda poskytnuté dotace na rok 2009 byly čerpány v souladu s předpisy pro poskytování těchto dotací.

Bylo ověřováno, zda účetní jednotka vede přidělené finanční prostředky dotací v účetnictví odděleně a zda vede účetnictví řádně v souladu s platnými o účetními předpisy.

Ověřením bylo zjištěno, že ústředí České unie neslyšících vyúčtovalo řádně a v předepsaných termínech čerpání všech poskytnutých dotací. Bylo dodrženo i účelové užití poskytnutých prostředků (odborné sociální poradenství, tlumočnické služby, rekondiční a edukační služby, ediční činnost, přednášky, svépomocné aktivity aj.)

Ústředí České unie neslyšících zpracovalo dokumenty účetní závěrky, tj. rozvahu, výkaz zisku a ztráty i přílohu na základě konečných zůstatků účtů hlavní knihy a dalších účetních informací. Tyto dokumenty zahrnují hospodaření jak oblastních organizací, tak ústředí unie. Celkovým vyúčtovaným hospodářským výsledkem České unie neslyšících za rok 2009 byla ztráta.


Domnívám se, že získané důkazní informace tvoří dostatečný základ pro vyjádření konečného výroku.

Výrok auditora

Podle mého názoru účetní závěrka podává věrný a poctivý obraz aktiv, pasív a finanční situace České unie neslyšících k 31. 12. 2009, nákladů, výnosů a výsledku hospodaření za rok 2009 v souladu s českými účetními předpisy.

Čerpání státních dotací za rok 2009 probíhalo řádně dle zásad stanovených příslušnými právními předpisy.

V Praze dne 19. 3. 2010


.....
Ing. Jarmila Kratochvílová
Praha 5, Symfonická 1425/1
č. oprávnění Komory auditorů ČR 344



Přílohy: dokumenty účetní závěrky k 31. 12. 2009
(Rozvaha, Výkaz zisku a ztráty, Příloha)