

**ČESKÁ UNIE NESLYŠÍCÍCH**

**VÝROČNÍ  
ZPRÁVA**

**2008**



## OBSAH

Úvod	3
Organizační schéma České unie neslyšících	5
Poskytování registrovaných sociálních služeb	7
Činnost vydavatelská, publikační a propagační	13
Činnost vzdělávací, osvětová	14
Rekondiční a edukační péče	18
Podpora aktivit volného času	21
Celkové náklady a výnosy 2008	26
Rozvaha ke dni 31. 12. 2008	27
Přehled dárců za rok 2008	28
Zpráva auditora	30

Zpracovala: Radka Počtová  
Upravila: Jana Slováčková  
Schválila: Rada ČUN

Praha, květen 2009

## ÚVOD

Rok 2008 se stal prubířským kamenem v životě naší organizace. Změny, které vyvolal Zákon č.108/2006 Sb., o sociálních službách a následná registrace poskytovaných služeb, bylo třeba uvést do praxe, do naší každodenní práce. Bylo třeba dostát všem povinnostem registrovaného poskytovatele sociálních služeb, a to jak z pohledu státu, tak ze strany našich klientů, kteří očekávají, a to plným právem, že služby, které jim nabídneme, budou kvalitní a odpovídající jejich potřebám a požadavkům. To je také naše prioritní snaha a všechna naše práce a aktivity směřují právě k tomuto cíli. Neméně důležitou složkou naší činnosti je také poslání, které provází naši organizaci od samého jejího vzniku, a to je sdružovat občany se sluchovým postižením, umožňovat a podporovat jejich společenské a kulturní kontakty, posilovat jejich sociální a právní vědomí a zvyšovat možnosti jejich zapojení do života společnosti. V naší společnosti se sice již mnohé změnilo, ale působit na veřejnost a ovlivňovat ji tak, aby se naučila přijímat osoby se sluchovým postižením jako rovnoprávné, a přitom respektovala jejich jazyková a kulturní specifika, je stále jedním z našich důležitých úkolů.

Tyto naše cíle vyžadují jasnou koncepci a představu jakými způsoby a metodami při jejich dosahování postupovat. Ty určila na svém zasedání 22. 11. 2008 Valná hromada České unie neslyšících. Kromě toho učinila významný krok ke změnám ve svém interním fungování, a to úpravou Stanov České unie neslyšících tak, aby se stala moderní aktivní organizací s funkčním uspořádáním. Do funkce prezidenta zvolila opět na další čtyři roky pana Ladislava Bojara, který se osvědčil jako záruka klidné a pevné autority s přehledem a znalostí stávající problematiky sociálních služeb.

Je třeba zmínit, že naše organizace přispěla v roce 2008 svým dílem také na poli legislativním. Na konci roku byl schválen Zákon č. 384/2008 Sb., který změnil znění Zákona č. 155/1998 Sb., a uzákonil všechny potřebné komunikační systémy neslyšících a hluchoslepých osob. Na jeho přípravě se podílel pan Martin Novák a paní Ota Pačesová, oba z naší pražské organizace. Dostalo se jim také cti, být přítomni na Pražském hradě, při podpisu tohoto zákona prezidentem republiky, panem Václavem Klausem.

Významným počinem, který byl zahájen v roce 2008 za podpory Nadace Vodafone ČR, a jehož dosah je celorepublikový, je projekt „Simultánního přepisu mluvené řeči“.

Naše snažení, naši práci a zejména pak její výsledky by nebylo možno uskutečnit bez finančních prostředků, a to jak ze strany státu, tak od soukromých firem i jednotlivců. Vážíme si skutečnosti, že činnost České unie neslyšících považují za důležitou, ale také dostatečně zodpovědnou na to, aby ji podporovaly. Věříme, že v budoucích letech se rozšíří tato podpora i na kraje, ve kterých ji do dnešního dne postrádáme.

Děkujeme všem pracovníkům za jejich odpovědný a vstřícný vztah k práci.  
Děkujeme klientům a členům za věrnost naší organizaci.

Přejeme nám všem hodně síly a dostatek finančních prostředků pro plnění úkolů  
příštího roku.

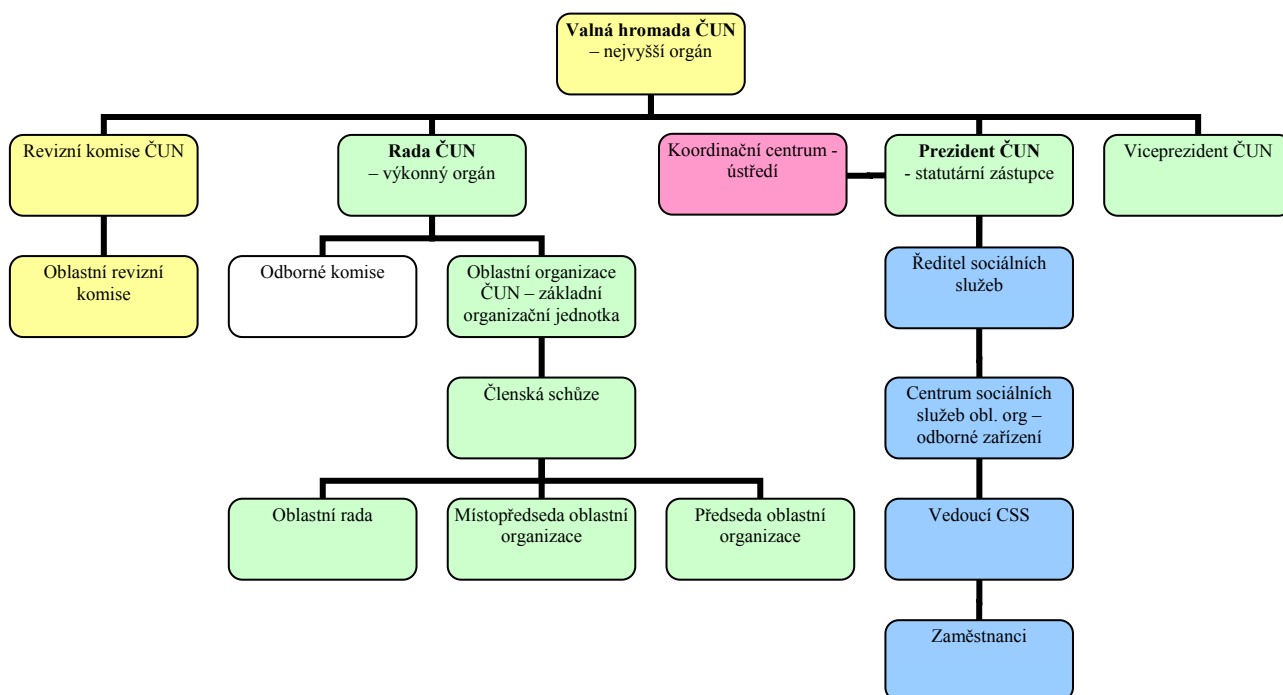


Dne 23. května 2009

Jana Slováčková  
tajemnice České unie neslyšících

Ladislav Bojar  
prezident České unie neslyšících

# ORGANIZAČNÍ SCHÉMA ČESKÉ UNIE NESLYŠÍCÍCH



## Identifikační údaje

Název: Česká unie neslyšících  
Organizační forma: občanské sdružení  
Datum registrace: VSP/1-1929/90 – R ze dne 17. 7. 1990  
IČO: 00675547  
Sídlo: Havlíčkova 1025/4, 110 00 Praha 1  
Statutární zástupce: Ladislav Bojar  
číslo účtu: 478407213/0300  
kontakt: telefon, fax: 222 328 900  
e-mail: deafunie@mbox.vol.cz  
www.cun.cz

## Rada České unie neslyšících

Ladislav Bojar	prezident
Vladimír Válka	předseda obl. org. Brno
Miroslav Handl	předseda obl. org. Kroměříž
Miloš Hostonský	předseda obl. org. Liberec
Ilona Bojarová	předsedkyně obl. org. Ostrava
Ing. Martin Novák	předseda obl. org. Praha
Jarmila Holíková	předsedkyně obl. org. Zlín

## Centra sociálních služeb České unie neslyšících

Brno	Centrum sociálních služeb ČUN, oblastní organizace Brno VUT, Údolní 53 602 00 Brno telefon, fax: 541 146 271 e-mail: cunbrno@seznam.cz vedoucí CSS: Vladimír Válka
Liberec	Centrum sociálních služeb ČUN, obl. organizace Liberec Kláštevní 117/V 460 05 Liberec 5 fax: 485 107 995 e-mail: cun.lbc@centrum.cz vedoucí CSS: Miloš Hostonský
Ostrava	Centrum sociálních služeb ČUN, obl. organizace Ostrava Vítkovická 11 702 00 Ostrava 2 telefon, fax (sociální služby): 596 115 680 telefon, fax (kompenzační pomůcky): 595 627 239 e-mail: ilona.bojarova@cun-ostrava.org vedoucí CSS: Ilona Bojarová
Praha	Centrum sociálních služeb ČUN, obl. organizace Praha Dlouhá 37 110 00 Praha 1 telefon: 224 827 152 fax: 224 827 111 e-mail: unie.praha@volny.cz vedoucí CSS: Ing. Martin Novák
Zlín	Centrum sociálních služeb ČUN, obl. organizace Zlín Burešov 4886 760 01 Zlín telefon, fax: 577 210 640 e-mail: cun.zlin@volny.cz vedoucí CSS: Jarmila Holíková
Kroměříž	Česká unie neslyšících, oblastní organizace Kroměříž Velké náměstí 39 767 01 Kroměříž telefon, fax: 577 146 959 e-mail: cunkm@avonet.cz předseda obl. org.: Miroslav Handl

## POSKYTOVÁNÍ REGISTROVANÝCH SOC. SLUŽEB

Dle Rozhodnutí Magistrátu hl. m. Prahy o registraci sociálních služeb č. j. 278294/07, Zákona o sociálních službách č. 108/2006 Sb., Zákona o znakové řeči č. 155/1998 Sb. a Zákona o komunikačních systémech neslyšících a hluchoslepých osob č. 384/2008 Sb. poskytovala Česká unie neslyšících Sociálně aktivizační služby v Centrech sociálních služeb Brno, Liberec, Ostrava, Praha a Zlín, Tlumočnické služby v Centrech sociálních služeb Ostrava, Praha a Zlín, Odborné sociální poradenství v Centru sociálních služeb Ostrava.

Základní sociální poradenství bylo součástí všech poskytovaných služeb a směřovalo vždy k řešení nepříznivé osobní či sociální situace klienta. Bylo poskytováno v českém znakovém jazyce nebo jiném komunikačním systému zvoleném klientem. Dále byly poskytovány informace o navazujících a alternativních sociálních službách a jiných formách pomoci, například dávkách v hmotné nouzi a dávkách sociální péče. Poradenství se také týkalo poskytování informací o možnostech využívání běžně dostupných zdrojů pro zabránění sociálního vyloučení a zabránění vzniku závislosti na sociální službě.

### SOCIÁLNĚ AKTIVIZAČNÍ SLUŽBY

V rámci sociálně aktivizačních služeb jsme našim klientům zprostředkovali kontakt se společenským prostředím, za pomoci sociálně terapeutické činnosti jsme se snažili rozvíjet jejich osobnostní a sociální schopnosti a dovednosti, napomáhali jsme při uplatňování jejich práv a oprávněných zájmů, byly jsme nápomocni při obstarávání jejich osobních záležitostí.

#### Přehled klientů a kontaktů s uživateli

	CSS Brno		CSS Liberec		CSS Ostrava		CSS Praha		CSS Zlín		Celkem	
	klient	kontakt	klient	kontakt	klient	kontakt	klient	kontakt	klient	kontakt	klient	kontakt
individuál. klient	40	22	45	55	232	1 080	108	404	85	41	510	1 602
skupina uživatelů		467		436		643		1 509		332		3 387

### Centrum sociálních služeb České unie neslyšících, oblastní organizace Brno



Službu jsme i v roce 2008 poskytovali na základě potřeb a požadavků našich klientů z řad osob se sluchovým postižením. Zprostředkovali jsme tlumočnicka, napomáhali jsme vyhledat pracovní příležitosti, vyplnit různé formuláře a dotazníky apod. Zaměřili jsme se zejména na zájmové, vzdělávací a volnočasové aktivity, které jsou stále nejvyhledávanější službou. Umožňují sociální komunikaci, která našim uživatelům v běžném životě chybí.



## Centrum sociálních služeb České unie neslyšících, oblastní organizace Liberec



Službu jsme prováděli dle potřeb a požadavků klientů. Služba probíhala ve znakovém jazyce. Přestože jsme členy komunitního plánování a osobně jsme jednali na krajském úřadě, již druhým rokem jsme neobdrželi dotaci od MPSV. Podařilo se nám získat dotaci z rozpočtu Statutárního města Liberec, která alespoň částečně pokryla náklady sociální služby.

## Centrum sociálních služeb České unie neslyšících, oblastní organizace Ostrava

V našem centru jsme nabízeli širokou škálu sociálních služeb pro sluchově postižené, a to včetně organizování volnočasových aktivit. Našimi pracovníky v této oblasti služeb jsou osoby se sluchovým postižením, takže poskytování služeb ve znakovém jazyce bylo samozřejmostí. Služby byly jak ambulantní, tak i terénní.



## Centrum sociálních služeb České unie neslyšících, oblastní organizace Praha



Základní sociální poradenství a jednotlivé základní činnosti sociálně aktivizačních služeb byly poskytovány po celý rok pracovníky v přímé péči, sociálním pracovníkem na plný úvazek a pracovníkem v sociálních službách na poloviční úvazek. V letošním roce jsme se zaměřili na účast v komunitním plánování, a to jak na úrovni MHMP v rámci Návrhové skupiny poskytovatelů sociálních služeb, tak i na úrovni jednotlivých městských částí, se kterými jsme rozšířili spolupráci. Naši pracovníci v rámci zkvalitňování poskytovaných služeb pravidelně absolvovali supervize s akreditovaným supervizorem. Dále pokračovala spolupráce s poskytovateli sociálních služeb a organizacemi majícími na starosti problematiku osob se sluchovým postižením. Pokračovali jsme v zavádění a úpravách standardů kvality služeb podle zkušeností, které jsme nabyli v předchozích letech. Velmi aktivně jsme se s klienty naší organizace zúčastnili několika jednání o novele zákona o znakové řeči nesoucí již nový název zákon o komunikačních systémech neslyšících a hluchoslepých osob. Naši pracovníci vzhledem k vysokému administrativnímu zatížení pracovali nad rámec svých povinností, aby se toto neprojevovalo na snížení kvality sociálních služeb. Aktivně jsme se zúčastnili také připomínkování návrhu novely sociálního zákona. Pro zájemce jsme na „Mezinárodní den neslyšících“ připravili Den otevřených dveří. Tato akce byla určena široké veřejnosti včetně státní správy a veřejných institucí.





## Centrum sociálních služeb České unie neslyšících, oblastní organizace Zlín



Službu poskytovala sociální pracovnice pracující na plný úvazek. Zprostředkovávala kontakty a pomoc při vyřizování aktuálních každodenních problémů osob se sluchovým postižením, konzultace, informační služby (písemně, znakovým jazykem, faxem i telefonicky), sociální dávky, nezaměstnanost, zdravotní problémy atd., které si vzhledem ke svému zdravotnímu postižení sami nejsou schopni vyřídit, vyřešit či zjišťovat. Aktivně se účastníme komunitního plánování. Byli jsme také na jednáních na krajském úřadě, přesto jsme již druhým rokem neobdrželi dotaci od MPSV. V závěru roku se nám podařilo získat dotaci z rozpočtu Zlínského kraje, která alespoň částečně pokryla náklady sociální služby.

### Poradenské a koordinační centrum pro neslyšící – ústředí

Činnost ústředí se promítá v každé oblastní organizaci a zejména pak v jejich Centrech sociálních služeb. Úkolem jeho pracovníků je především zajišťovat metodické a finanční podmínky pro poskytování služeb, bezprostřední přímou péči o klienty a další činnost a rozvoj organizace. V souladu se Stanovami připravovat materiály a podklady pro čtvrtletní zasedání Rady ČUN a jednou za čtyři roky Valnou hromadu. Valná hromada proběhla právě v tomto roce. Schválila nové znění Stanov České unie neslyšících a další dokumenty související s naplňováním standardů kvality sociálních služeb. Stejně jako v předchozích letech zpracovali pracovníci ústředí cca 55 žádostí o dotace a granty na jednotlivé činnosti, ať s celorepublikovou nebo jen místní působností a zajistili jejich vyúčtování a hodnocení. Dále zajišťovali pracovní právní záležitosti v celé organizaci a věnovali se dalším aktivitám. Pracovníci ústředí jsou také spojovacím článkem mezi organizací a veřejností, zajišťují kontakty s orgány státní správy a dalšími institucemi. Prezentují organizaci a výsledky její činnosti, a tak společně s jednotlivými oblastními organizacemi vytváří co nejlepší obraz České unie neslyšících v očích veřejnosti.



Služby jsme mohli poskytovat díky finanční podpoře z těchto projektů:

„**Sociálně aktivizační služby**“ (MPSV, ZK, SML, SMO, MČ P-1, MČ P-2, MČ P-8 MČ P-11, MČ P-18); „**Organizačně administrativní servis v rámci svépomocných aktivit občanských sdružení zdravotně postižených**“ (MZ ČR); „**Zajištění stability činnosti**“ (Obec Štěpánov); „**Koordinace sociálních služeb pro sluchově postižené**“ (MČ P-1); „**Provoz centra sociálních služeb pro osoby se sluchovým postižením všech věkových kategorií**“ (MČ P-1, MČ P-2, MČ P-4, MČ P-5, MČ P-6); „**Centrum sociálních služeb pro osoby se sluchovým postižením všech věkových kategorií**“ (MČ P-3); „**Zlepšení kvality sociálních služeb pro sluchově postižené**“ (MSK); „**Vývoj a zavedení systému celoživotního vzdělávání osob s postižením sluchu, vč. vzdělávání zdravých osob, které s handicapovanými osobami přicházejí do kontaktu**“ (v rámci smlouvy o partnerství).

## Přehled hospodaření:

Náklady		Výnosy	
Mzdové náklady	1.466.623,00	Min. práce a sociálních věcí ČR	1.498.000,00
Zákonné pojištění	474.339,00	Ministerstvo zdravotnictví ČR	70.000,00
Energie	327.874,78	Moravskoslezský kraj	124.000,00
Nájemné	384.688,74	Zlínský kraj	60.000,00
Telefonní poplatky, internet	53.347,71	Statutární město Ostrava	70.000,00
Poštovné	17.484,00	Statutární město Liberec	10.000,00
Cestovné	17.424,00	Obec Štěpánov	2.000,00
Pojištění kancelářů, riziko	19.111,00	Městské části Praha 1,2,4,6,8,18	495.000,00
Materiál, vybavení, komp. p.	349.152,70	Sponz. dary (příloha), drobní dárci	306.191,50
Odpad, úklid, ost. služby	121.981,00	Ostatní příjmy	24.760,50
Školení, semináře	2.930,00		
Pobyt., kult., sport. aktivity	27.144,00		
Popl. TV, práv., audit, kolky	27.565,00		
Občerstvení, propagace	11.687,00		
Členské příspěvky	2.800,00		
<b>Celkem</b>	<b>3.304.151,93</b>	<b>Celkem</b>	<b>2.659.952,00</b>

## TLUMOČNICKÉ SLUŽBY

Tlumočnické služby byly poskytovány při zprostředkování kontaktu se společenským prostředím, pomoci při uplatňování práv, oprávněných zájmů a při obstarávání osobních záležitostí, a to jak ambulantně tak v terénu.

### Přehled klientů a kontaktů s uživateli

	CSS Ostrava		CSS Praha		CSS Zlín		Celkem	
	klient	kontakt	klient	kontakt	klient	kontakt	klient	kontakt
individuální klient			68	243	78	261	146	504
skupina uživatelů	232	1723		456		458	232	2 637

## Centrum sociálních služeb České unie neslyšících, oblastní organizace Ostrava



Automaticky poskytovaná služba, pokud to klient vyžadoval. U poradenství se jednalo o cca 10 % poskytovaných služeb a u sociálně aktivizační služby v cca 95 % případů. Služby byly poskytovány jak jednotlivcům, tak i skupině klientů, a to ambulantně a terénně.

## Centrum sociálních služeb České unie neslyšících, oblastní organizace Praha



Tlumočnické služby doplňují ostatní druhy služeb poskytovaných naší organizací. Byly poskytovány naší dlouholetou tlumočnicí a komunikačním pracovníkem na zkrácený úvazek, ambulantní formou při řešení a vyřizování různých problémů (objednání k lékaři, překlad z písemné formy do českého znakového jazyka a další), tlumočení přednášek a terénní formou na akcích pořádaných naší organizací jako byl například VI. Společenský ples neslyšících. Jednou z nejvýznamnějších akcí je od září, díky podpoře Nadace Vodafone, realizace ročního projektu Simultánního přepisu mluvené řeči. Je zaměřena na propagaci přepisu mezi klienty se sluchovým postižením. Do konce roku jsme provedli cca 13 přepisů na skupinových akcích s velkým úspěchem. Veškeré informace o tomto projektu je možné si stáhnout z [www.prepis.cun.cz](http://www.prepis.cun.cz). Postupně se snažíme službu vylepšovat. Věříme, že toto je nová služba, která přinese osobám se sluchovým postižením nové možnosti při získávání okamžitých informací.

## Centrum sociálních služeb České unie neslyšících, oblastní organizace Zlín

Tlumočnické služby byly poskytovány prostřednictvím dvou tlumočnic znakového jazyka, zaměstnaných na zkrácené úvazky. Tlumočily při řešení a vyřizování různých problémů a potřeb (u lékaře, na úřadech, v různých institucích), uplatňovaly se také ve vzdělávacích činnostech při tlumočení přednášek, porad a besed, při návštěvách kulturních památek a jiných akcí.



Službu jsme mohli poskytovat díky finanční podpoře z těchto projektů:

„Tlumočnické služby“ (MPSV ČR, MSK); „Činnost organizace“ (SMZ); „Simultánní přepis mluvené řeči“ (Nadace Vodafone – do září 2010)

Přehled hospodaření:

Náklady		Výnosy	
Mzdové náklady	176.632,00	Min. práce a sociálních věcí ČR	185.000,00
Zákonné pojištění	48.091,00	Moravskoslezský kraj	51.100,00
Materiál, vybavení	112.724,00	Statutární město Zlín	30.000,00
Energie	43.061,50	Sponzorské dary (příloha)	403.500,00
Nájemné	31.791,50		
Telefonní poplatky, internet	16.133,50		
Poštovné	243,00		
Cestovné	294,00		
Ostat.sloužby (odp.,úklid,popl.,ost.)	17.858,50		
Služby KP, tlumočení	9.000,00		
Přednášky	427,00		
Poplatky TV, ost. popl.	946,00		
<b>Celkem</b>	<b>457.202,00</b>	<b>Celkem</b>	<b>669.600,00</b>

## ODBORNÉ SOCIÁLNÍ PORADENSTVÍ

Odborné sociální poradenství bylo zaměřeno na půjčování a prodej kompenzačních pomůcek, zprostředkování navazujících služeb, poradenství a pomoc při obnově nebo upevnění kontaktu s přirozeným sociálním prostředím.

### Centrum sociálních služeb České unie neslyšících, oblastní organizace Ostrava



Půjčovna kompenzačních pomůcek, servis a drobné opravy sluchadel – poskytovala služby neslyšícím, nedoslýchavým, později ohluchlým. Pro neslyšící byly služby tlumočené do znakového jazyka. Služby byly i terénní, tj. pomoc přímo v obcích s poskytováním příspěvků na pomůcky, což mnozí neslyšící využívali. Na jaře se konal kurz počítačové gramotnosti pro mladé neslyšící, financovaný z dotace Statutárního města Ostravy. Byl veden neslyšící lektorkou se zkušenostmi z předchozích kurzů dotovaných z ESF. Dále se konaly dva kurzy (jaro a podzim) odezírání pro později ohluchlé, které vedla zkušená logopedka. Jednalo se o službu pro organizace HELP a SNN, kterým jsme bezplatně zapůjčili sál k využití. Kurz organizovalo naše Centrum sociálních služeb a financovalo Statutární město Ostrava.

#### Přehled klientů a kontaktů s uživateli

	CSS Ostrava		Celkem	
	klient	kontakt	klient	kontakt
individuální klient	291	895	291	895

Službu jsme mohli poskytovat díky finanční podpoře z těchto projektů: „Odborné sociální poradenství“ (MPSV ČR); „Centrum sociální rehabilitace pro sluchově postižené občany“ (SMO)

Přehled hospodaření:

Náklady		Výnosy	
Mzdové náklady	351.241,00	Min. práce a sociálních věcí ČR	233.000,00
Zákonné pojištění	96.600,00	Statutární město Ostrava	399.417,17
Energie	19.124,00		
Telefonní poplatky, internet	27.089,50		
Poštovné	500,00		
Cestovné	1.500,00		
Pojištění kanceláří	2.892,00		
Materiál, vybavení, komp. p.	87.555,50		
Školení	1.500,00		
Ostat.sloužby (odp.,úklid,popl.,ost.)	13.354,00		
Služby KP, tlumočení	30.396,00		
Poplatky	74,00		
<b>Celkem</b>	<b>631.826,00</b>	<b>Celkem</b>	<b>632.417,17</b>



## ČINNOST VYDAVATELSKÁ, PUBLIKAČNÍ A PROPAGAČNÍ

Časopis UNIE v roce 2008 vycházel jako dvouměsíčník v nákladu 500 kusů. Mezi zájemce byl distribuován do všech krajů České republiky. V rámci spolupráce se zahraničními organizacemi sluchově postižených se pravidelně vyměňovaly časopisy se Slovenskem (Sl. Gong, Gaudium), Německem (Deutsche Gehörlosen-Zeitung), Švýcarskem (SGB-FSS Visuell Plus) a Dánskem (Døve Bladet) a dále s organizacemi zaměřenými na osoby s jiným zdravotním postižením (Můžeš aj.). Propagace časopisu probíhala při konání akcí ČUN. Poslední dva roky se na podporu časopisu konaly akce Letní a Zimní slavnosti, Quiz Night (viz články Unie).

Časopis UNIE respektuje osobnost především neslyšícího čtenáře (ale i čtenáře s jiným sluchovým postižením), který často postrádá dispozice pro čtení standardního textu. Časopis UNIE tuto skutečnost i v roce 2008 zohledňoval a snažil se posílit prvky, které svým charakterem odpovídají modernímu pohledu na problematiku neslyšících a zohledňují kulturu neslyšících. V obsahovém zaměření napomáhal zvýšení informovanosti čtenářů se sluchovým postižením, jejich vzdělanosti, sociálně společenskému rozhledu a zvýšení zájmu o věci veřejné. Dále je vhodným informačním zdrojem k čerpání materiálů pro studenty středních a vyšších odborných škol se sociálně právním, speciálně pedagogickým, příp. surdopedickým nebo psychologickým zaměřením apod.



Časopis UNIE 2008



Práce na grafice UNIE



Zimní slavnosti

I v roce 2008 jsme naplnili projekt „**Ediční činnost - Informační a tiskové služby, speciální časopis pro neslyšící**“ (MZ ČR).

Přehled hospodaření:

Náklady		Výnosy	
Mzdové náklady	97.098,00	Ministerstvo zdravotnictví ČR	215.098,00
Zákonné pojištění	33.984,00	Předplatné	42.090,00
Materiál, vybavení	31.934,80	Příjem z prodeje	42.570,00
Grafika, tisk	133.830,00	Reklama	21.700,00
Ostat. služby (CTP, dopr., ost.)	30.345,00	Sponzor. dary (viz příloha)	16.258,00
Poštovné	9.914,20	Příjem sportovní akce	700,00
Cestovné	997,00		
Sportovní akce	300,00		
Poplatky	13,00		
<b>Celkem</b>	<b>338.416,00</b>	<b>Celkem</b>	<b>338.416,00</b>

## ČINNOST VZDĚLÁVACÍ, OSVĚTOVÁ

Kurzy znakového jazyka (KZJ) pro širokou veřejnost mají výrazně integrační charakter. Z hlediska zájmu účastníků mají vzestupný trend. Organizací a výukou v kurzech ZJ vytváří Česká unie neslyšících prostor a podmínky pro zapojení veřejnosti do komunikace s neslyšícími. Kurzy znakového jazyka probíhaly při Centrech sociálních služeb České unie neslyšících v Brně, Ostravě, Zlíně a na ústředí.

Realizací vzdělávacích aktivit vzrůstá počet spoluobčanů schopných běžně komunikovat s neslyšícími. Příjmy od klientů jsou pro činnost organizace důležité z hlediska zajištění spoluúčasti v realizaci projektů a dalších úkolů České unie neslyšících.

### Centrum sociálních služeb České unie neslyšících, oblastní organizace Brno

Kurzy znakového jazyka probíhaly v Brně a v Třebíči. Kurzy ZJ pořádané ČUN Brno patří mezi oblíbené a dlouhodobě veřejností vyhledávané mezi kurzy, které organizace neslyšících provádějí.



Kurz znakového jazyka v CSS Brno



Kurz ZJ v Třebíči

### Centrum sociálních služeb České unie neslyšících, oblastní organizace Ostrava

Ani v roce 2008 neutuchal zájem veřejnosti o kurzy znakového jazyka. V tomto roce jsme ukončili výuku kurzů ve Valašském Meziříčí a nově zavedli přímo na úřadu Moravskoslezského kraje pro tamní zaměstnance. Nadále pokračoval kurz pro veřejnost nejen u nás v Ostravě, ale i ve Frýdku-Místku. Velké oblibě se těší víkendový pobyt kurzistů s neslyšícími, který se koná vždy v závěru školního roku. V roce 2008 se pobyt konal na Morávce – viz foto.



Pobyt se studenty znakového jazyka



Kurz ZJ v CSS Ostrava

### Centrum sociálních služeb České unie neslyšících, oblastní organizace Zlín

Realizovali jsme Kurzy znakového jazyka neslyšících pro širokou veřejnost pod vedením kvalifikovaných lektorů, tři pro začátečníky, jeden pro mírně pokročilé a jeden pro pokročilé, s celkem 51 účastníky.



Kurz znakového jazyka pro Mírně pokročilé



Kurz ZJ pro Začátečníky

### Poradenské a koordinační centrum pro neslyšící – ústředí

Kurzy probíhaly ve dvou semestrech (únor – červen, září – leden). Celkem do kurzů znakového jazyka nastoupilo 38 osob, úspěšnou zkouškou ukončilo 33 osob. Dále probíhala spolupráce s 1. lékařskou fakultou Univerzity Karlovy. Pravidelné školení lektorů proběhlo v Říčanech ve dnech 16. – 18. 5. 2008.



Kurzy v učebně na ústředí



Školení lektorů v Říčanech



Kurz konverzace

V rámci vzdělávací činnosti jsme realizovali projekty:

„Edukační docházkové akce – kurzy znakového jazyka, poradenství zaměřené na znakový jazyk a poradenství pro rodiče a pracovníky přicházející do styku se sluchově postiženými“ (MZ ČR); „Kurzy znakového jazyka“ (Statutární město Brno); „Posílení postavení neslyšících ve společnosti“ (NROS)

Přehled hospodaření:

Náklady		Výnosy	
Mzdové náklady	496.490,00	Ministerstvo zdravotnictví ČR	350.000,00
Zákonné pojištění	155.670,00	Statutární město Brno	9.000,00
Energie	21.326,00	NROS	57.749,80
Nájemné	66.500,00	Příjmy od klientů	871.431,00
Materiál, vybavení	17.021,00	Pracovní texty, pexeso	8.980,00
Opravy a údržba	1.273,00		
Cestovné	11.293,00		
Telefonní poplatky	3.077,00		
Poštovné	626,00		
Ostatní služby	70.096,00		
Reprezentace, propagace	2.296,50		
Školení	27.568,00		
Poplatky TV, akreditace	2.620,00		
<b>Celkem</b>	<b>875.856,50</b>	<b>Celkem</b>	<b>1.297.160,80</b>



Přednášky se zdravotní tematikou byly vedeny odborníky a specialisty, kteří využívali vizuální prostředky i pomůcky, a s tlumočníkem znakového jazyka byly významným osvětovým prostředkem v preventivní péči o zdraví osob se sluchovým postižením. Přednášky kompenzovaly omezení v přísunu a dostupnosti osvěty a informací, vybavily neslyšící vědomostmi a dovednostmi, které zmírňují důsledky hluchoty.

Přednášky zlepšily orientaci v současných podmínkách a možnostech péče o celkové zdraví a přispěly i ke kladnému vlivu na psychiku. Pravidelná přednášková činnost s edukačním záměrem v péči o zdraví probíhala v centrech sociálních služeb České unie neslyšících v Brně, Liberci, Ostravě, Praze a Zlíně, dále v obl. org. Kroměříž.

### **Centrum sociálních služeb České unie neslyšících, oblastní organizace Brno**



Přednášková zdravotní osvěta podporovaná Ministerstvem zdravotnictví a odborem zdravotnictví Jihomoravského kraje, probíhala pravidelně, celkem 13 x za rok. Zájem o přednášky mezi neslyšícími vzrůstá. Mezi jinými proběhly přednášky na téma Ochrana spotřebitele a s Městskou policií Brno na téma Nehodovost, kriminalita.

### **Česká unie neslyšících, oblastní organizace Kroměříž**

V roce 2008 jsme pro naše členy připravili několik přednášek na zajímavá témata. Ukázali jsme pečení chleba v domácí pekárně, spojené s ochutnávkou výrobků a vysvětlením postupu, přijel neslyšící zástupce pojišťovny s nabídkou a vysvětlením k různým produktům, konala se přednáška o nových zákonech spojených s provozem na pozemních komunikacích, přednáška Asnepu o tlumočení pro neslyšící a přednáška o pohance a zdravém životním stylu. Všechny přednášky měly úspěch, v roce 2009 se budou některé opakovat.



### **Centrum sociálních služeb České unie neslyšících, oblastní organizace Liberec**



V roce 2008 jsme pro naše klienty připravili několik přednášek, o které byl velký zájem. Byly to především přednášky se zdravotní tematikou. Přednášky byly vedeny ve znakovém jazyce bez tlumočníka. Tlumočníka se nám dlouhodobě nedaří zajistit.

### **Centrum sociálních služeb České unie neslyšících, oblastní organizace Ostrava**

Besedy a přednášky se konaly minimálně 1x měsíčně, a to s různou tematikou, nejčastěji zdravotní např. alergie; čínská medicína; žloutenka; poplatky ve zdravotnictví.

Dále to byly přednášky o možnostech státní sociální podpory; výhody volání firmy Telefonica O<sub>2</sub>; jak volat na tísňovou linku aj. Nedílnou součástí přednášek je tlumočení do znakového jazyka a využívání vizualizačních metod. Průměrná účast na těchto besedách byla 40 – 50 osob.



### Centrum sociálních služeb České unie neslyšících, oblastní organizace Praha



Letos stejně jako každoročně jsme pro neslyšící připravili přednášky z oblasti zdravotnictví, a to díky přispění Ministerstva zdravotnictví a drobných dárců. Přednášky organizujeme pravidelně každé úterý odpoledne už tradičně s tlumočením do českého znakového jazyka. Přednáškové úterý je velmi oblíbené a navštěvuje ho velký počet osob se sluchovým postižením. Klienti mají také možnost ovlivnit výběr témat podle toho, co potřebují. Částečně přednášky probíhaly i v rámci akcí klubu ohluchlých, kde měli klienti zajištěný přepis mluveného slova do psané podoby.

### Centrum sociálních služeb České unie neslyšících, oblastní organizace Zlín

V průběhu roku se konaly přednášky s různou tematikou - Čaje a jejich léčebné účinky, Dávky státní sociální podpory, Tradice Velikonoc, Zdravá kosmetika, Med – jak léčí, Kompenzační pomůcky pro osoby se sluchovým postižením, Chronická bolest atd. Praktickou ukázkou se naši klienti na přednášce seznámili s metodou Spinal Touch – rovnání páteře. Také se uskutečnilo několik hodin nácviku rehabilitačního cvičení, které se klienti naučili a mohou je zvládat sami doma.



V rámci přednáškové činnosti jsme realizovali projekty:

**„Přednášky – přednášková činnost pro neslyšící“ (MZ ČR); „Činnost ČUN Brno v oblasti zdravotní osvěty pro neslyšící v roce 2008“ (Jihomoravský kraj).**

Přehled hospodaření:

Náklady		Výnosy	
OON	14.961,00	Ministerstvo zdravotnictví ČR	10.000,00
Přednášky (služby)	23,00	Jihomoravský kraj	29.166,00
Nájemné	18.628,00	Drobní dárci	2.250,00
Energie	12.000,00		
<b>Celkem</b>	<b>45.612,00</b>	<b>Celkem</b>	<b>41.416,00</b>

## REKONDIČNÍ A EDUKAČNÍ PÉČE

Pro osoby se sluchovým postižením jsou pobytové akce významným prostředkem k dosažení a posílení duševního i fyzického zdraví. Zdravotní program v rámci pobytu probíhá za účasti tlumočnicků znakového jazyka nebo jiných komunikačních forem. V roce 2008 se pobytové akce dotované od Min. zdravotnictví uskutečnily v kraji Královéhradeckém, Libereckém a Zlínském. Dotovaných pobytů se zúčastnilo celkem 80 osob se sluchovým postižením, z toho 43 dospělých a 37 seniorů.

### Centrum sociálních služeb České unie neslyšících, oblastní organizace Brno

V roce 2008 v měsíci září ČUN Brno uspořádalo rekondiční pobyt pro seniory v Janských Lázních. Pobytu se zúčastnili neslyšící senioři z řad našich klientů, a to z města Brna, ale také z jiných měst.



Pobyt Janské Lázně



Rehabilitace v bazénu



Výlet vláčkem do Černého dolu

### Česká unie neslyšících, oblastní organizace Kroměříž

Zájemci z řad neslyšících se zúčastnili několika pobytů v Prostřední Bečvě – Kněhyni se zdravotním programem, výletu na výlov rybníka v Jablonném nad Orlicí, výletu a prohlídky bývalé školy na Svatém Kopečku v Olomouci. Pobyt přináší neslyšícím aktivní odpočinek, zapomenutí na starosti běžného života a umožňují jim poznávat nové věci.



Výlov rybníka v Jablonném n/O



Soutěž na pobytu v Kněhyni



Turistika na pobytu v Beskydech

### Centrum sociálních služeb České unie neslyšících, oblastní organizace Ostrava

Týdenní rekondiční pobyt proběhl v Krkonoších – v hotelu Tereza v Harrachově, kterého se zúčastnilo 16 neslyšících. Na tomto pobytu proběhl mj. odborný program, který zúčastněným zprostředkoval vedoucí pobytu. Edukační pobyt byly v Beskydech (kurz znakového jazyka) za účasti 43 osob, z toho 13 neslyšících. Dále to byl pobyt na Malé Fatře, za účasti 23 osob. Na edukační pobyt nám přispěly Statutární města Ostrava a Havířov.





Před hotelem v Krkonošich



Krkonošská turistika



Túra po Malé Fatře

### Centrum sociálních služeb České unie neslyšících, oblastní organizace Praha

Na rok 2008 jsme připravili dva dotované rekondiční pobyty - Janské Lázně a Lázně Bohdaneč. Další pobyt si zorganizovali členové klubu ohluchlých. Pobyt v Janských lázních byl připraven pro uživatele českého znakového jazyka a pobyt v Lázních Bohdaneč s kurzem odezírání, především pro ohluchlé. Vzhledem k nízké výši dotace a vysoké spoluúčasti starších klientů, byl ze strany klientů pobyt v Lázních Bohdaneč zrušen, počet míst v Janských Lázních mírně snížen a program pobytu upraven. Týdenní rekondiční pobyt v Janských Lázních proběhl pro 18 osob v termínu 24. - 31. 5. 2008 za účasti sociálního pracovníka, který poskytoval potřebné služby klientům se sluchovým postižením.



Foto s Krakonošem



Vycházka po okolí



Opět jsme potkali Krakonoše

### Centrum sociálních služeb České unie neslyšících, oblastní organizace Zlín

Týdenní rekondiční pobyt osob se sluchovým postižením proběhl u Máchova jezera. Pobyt spolu se zdravotním programem byl účinným prostředkem, který obnovil psychické a posílil fyzické zdraví účastníků. Velmi vydařený byl pobyt pro seniory v Hostýnských vrších na Tesáku ve prospěšném spojení s dětským táborem. Akce proběhly za účasti tlumočnice znakového jazyka, čímž se podařilo minimalizovat handicap hluchoty.



Pobyt seniorů ve spojení s dětským táborem na Tesáku



Odpolední opékání na „Mácháči“

V rámci rekondiční a rehabilitační činnosti probíhaly projekty:

**„Rekondiční a edukační pobyty se zdravotním programem pro sluchově postižené DOS, SEN“ (MZ ČR); „Rekondiční pobyt pro neslyšící“ (SMB, SMZ); „Edukační pobytové akce sluchově postižených“ (SMHa); „Výměna mládeže“ (Institut mládeže)**

Přehled hospodaření:

<b>Náklady</b>		<b>Výnosy</b>	
Ubytování, strava, doprava	316.481,92	Ministerstvo zdravotnictví ČR	113.750,00
OON	30.792,00	Statutární město Havířov	11.000,00
Materiál	10.487,00	Statutární město Brno	8.600,00
Cestovné	48.181,78	Statutární město Zlín	2.000,00
Telefonní poplatky	3.000,50	Institut mládeže	53.816,50
Sportovní, kulturní aktivity	43.697,50	Sponz. dary (příloha)	10.000,00
Ostatní služby	3.725,10	Příjmy od klientů	186.400,00
Kurzové ztráty	918,59		
<b>Celkem</b>	<b>457.284,39</b>	<b>Celkem</b>	<b>385.566,50</b>

## PODPORA AKTIVIT VOLNÉHO ČASU

Česká unie neslyšících realizovala svoji kulturně společenskou činnost v rámci aktivit dle plánu na rok 2008. Setkání, besedy a přednášky tlumočené do znakového jazyka se konaly s hojnou účastí v centrech sociálních služeb. Skutečnost, že se zde setkávají lidé se stejnými zdravotními i životními problémy a mají možnost si sdělit své poznatky i prožitky ve znakovém jazyce, je pro ně velmi přitažlivá. Jednalo se zejména o již tradiční přehlídku tvorby ve znakovém jazyce „Mluvicí ruce“, společenský ples, přednáškové aktivity spojené i s návštěvou muzeí a kulturních památek, a společenská a kulturní setkání při příležitostech významných událostí a svátků (Velikonoce, Den matek, Den dětí, Mikuláš, Vánoce apod.). Všechny tyto akce jsou příležitostí pro upevňování vztahů a kontaktů ve společenství neslyšících.

### Centrum sociálních služeb České unie neslyšících, oblastní organizace Brno

Celkem 9 x proběhly přednášky na téma Kulturní život v Brně podpořené odborem kultury Statutárního města Brna. Dále se uskutečnily přednášky Mongolsko, Řeka Nil, Hawai. Uspořádali jsme sedm víkendových akcí s prohlídkami – výlet na Říp, Budapešť, zámek Letovice, Jindřichův Hradec, Jihlava, Choceň, parníkem po přehradě Brno a ZOO.



Přednáška z kultury



Výlet na horu Říp



Předn. „Kulturní život v Brně“

### Česká unie neslyšících, oblastní organizace Kroměříž

Navštívili jsme firmu TO JE ve Tvrdonicích, kde nám byla předvedena ukázka vaření ze zdravých polotovarů.



Pekařská výstava



Pustevny



Exkurze v Olomouci

### Centrum sociálních služeb České unie neslyšících, oblastní organizace Liberec

Kulturní a společenský život v roce 2008 v naší organizaci stejně jako v minulosti vycházel z významných a oblíbených svátků. Mimo jiné jsme uspořádali oslavu Valentýna i s maškarním bálem, Velikonoční posezení, oslavu Dne Matek, Mikuláše apod.





Příprava Valentýna



Oslavy Dne Matek



Mikuláš

### Centrum sociálních služeb České unie neslyšících, oblastní organizace Ostrava

Přímo v našem centru se slavily tradiční svátky, jako jsou Den matek, Mikuláš, na kterého nám každoročně přispívá městský obvod Moravská Ostrava a Přívoz. Mimo to se konaly různé vědomostní soutěže.



Exkurze



Mikuláš



Vánoční Vídeň

### Centrum sociálních služeb České unie neslyšících, oblastní organizace Praha

Již tradičně jsme pro klienty připravili akce Vinobraní, Den Matek, Mikuláš, Den otevřených dveří v rámci Mezinárodního týdne neslyšících. V rámci samoaktivizačních činností se na těchto akcích podíleli i členové klubu seniorů, turistů a ohluchlých. V listopadu proběhl VI. Společenský ples neslyšících opět ve velkých prostorách Národního domu na Smíchově.



Mikuláš



VI. Společenský ples neslyšících



Den otevřených dveří

### Centrum sociálních služeb České unie neslyšících, oblastní organizace Zlín

V lednu jsme uskutečnili soutěžní klání v koštování tradiční valašské slivovice. Dále jsme se v zimě bavili karnevalem pro děti i dospělé. Oslavili jsme svátek Matek, kulturním zážitkem byl i Den Děti spojený s návštěvou Archeoskanzenu v Modré. Vědomosti našich klientů rozšířily vědomostní soutěže a kvízy na Mezinárodním dni neslyšících. Závěr roku jsme uvítali Mikulášskou besídkou s kulturním vystoupením ve znakovém jazyce a Vánočním posezením s tombolou.





Den dětí



Vědomostní soutěž - kvíz



Mikuláš

## Poradenské a koordinační centrum pro neslyšící – ústředí



Mezi nejvýznamnější akce ústředí patřila opět divadelní přehlídka tvorby ve znakovém jazyce – Mluvící ruce. V roce 2008 proběhl již jedenáctý ročník. Přehlídka se konala k Mezinárodnímu dni neslyšících a byla opět rozdělena do dvou částí. V první části vystoupily sluchově postižené děti, dále jednotlivci, zájmové kroužky a soubory, v druhé části vystoupili zahraniční hosté z řad neslyšících umělců, tentokrát z Německa. Představením provázely neslyšící moderátorky, které byly tlumočeny do mluveného slova. Přehlídky se zúčastnilo cca 300 osob.



Děti z MŠ pro SP Výmolova, P-5



Deutsches Gehörlosen Thater e. V.



soubor NEPANTO

V rámci podpory aktivit volného času jsme realizovali projekty: „Aktivity kulturního rozvoje neslyšících“ (MK ČR); „Kulturní život v Brně“ (SMB); „Volnočasové aktivity sluchově postižených“ (SMO); „Činnost organizace“ (SMK); „Mluvící ruce – přehlídka tvorby ve znakovém jazyce“; „VI. Společenský ples“ (MHMP, MČ P-1, MČ P-5)

Přehled hospodaření:

Náklady		Výnosy	
OON	26.080,00	Ministerstvo kultury ČR	40.000,00
Materiál, vybavení	76.864,72	Hlavní město Praha	30.000,00
Energie	2.039,00	Statutární město Brno	12.000,00
Nájemné	10.061,00	Statutární město Ostrava	7.000,00
Telefonní popl.	7.170,50	Statutární město Kroměříž	5.800,00
Cestovné	13.852,63	Městská část Praha 1	45.000,00
Poštovné	1.839,00	Městská část Praha 2	1.283,00
Služby (vystoup., vstup, ubyt.)	211.893,00	Sponz. dary (příloha), drob. dárci	178.869,82
Ostatní služby	2.378,00	Příjem od klientů (vstupné)	47.700,00
Občerstvení	17.798,60	Příjem od klientů (publikace)	5.440,00
Poplatky	2.000,00		
<b>Celkem</b>	<b>371.976,45</b>	<b>Celkem</b>	<b>373.092,82</b>

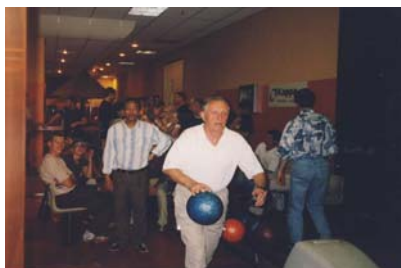
Cílem sportovní činnosti bylo posilování fyzického a duševního zdraví osob se sluchovým postižením. Sportovní činnost se příznivě projevuje v rozvíjení osobnosti a napomáhá se lépe vyrovnávat s psychickým zatížením. Přínosem je také vlastní podíl na organizaci a přípravě těchto akcí, a dobrý pocit, že se věnují sami sobě.

### **Centrum sociálních služeb České unie neslyšících, oblastní organizace Brno**

Sportovní aktivity neslyšících byly podpořeny odborem tělovýchovy Statutárního města Brna. Byly zakoupeny permanentky na plavání do bazénu Kraví Hora a zorganizovány soutěžní turnaje v bowlingu - Mikulášský a Vánoční.



Vítězové Mikulášského bowlingu



Bowling v Olympii Brno



### **Česká unie neslyšících, oblastní organizace Kroměříž**

Zahráli jsme si bowling, pravidelně chodili plavat, seznámili se s hrou Petanque a navštívili Polarium v Teplicích nad Bečvou. Sportovní aktivity mají neslyšící rádi, snaží se být nejlepší a vyhrát. V Polariu a plaváním utužili své zdraví.



Polarium



Dopravní soutěž



Ocenění vítězů soutěže

### **Centrum sociálních služeb České unie neslyšících, oblastní organizace Liberec**

V centru se v lednu uskutečnil šipkový turnaj. V květnu jsme pro klienty připravili turistiku okolo Frýdlantu v Čechách v rámci Valdštejnských slavností.



Turnaj v šipkách



Osvěžení na výletě



Skupinové foto „našich turistů“

### **Centrum sociálních služeb České unie neslyšících, oblastní organizace Ostrava**

Vyznavači karetní hry JOKER jezdili pravidelně na turnaje po celé Moravě. Rovněž doma uspořádali 3 turnaje – Jarní, Vánoční a o Moravský pohár. Hodně se činí



i turisté – pravidelně aspoň 1x za měsíc se konala túra k nějakému hradu či jiné památce např. Lysá hora, Prašivá, hrad Hukvaldy, oblíbené Mexiko atd.



Turnaj v Jokeru



Vítězné turnaje



Túra do Mexika

### Centrum sociálních služeb České unie neslyšících, oblastní organizace Praha

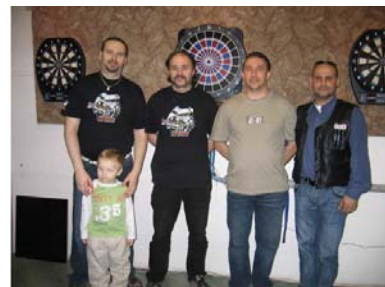
Ze sportovních aktivit, které neslyšící členové mají velmi rádi, jsou karty a šipky organizované v klubu JOKER a klubu šipek. Místnosti našich prostor byly obohaceny o další trofeje, které si neslyšící přinesli z různých turnajů.



Vítězné turnaje karet



Turnaj šipek



Turnaj družstev Česká Lípa

### Centrum sociálních služeb České unie neslyšících, oblastní organizace Zlín

V lednu jsme naše členy ve spolupráci s TJ Slovan neslyšících Zlín pozvali na bruslení na zimní stadion a společně uspořádali velký vánoční turnaj ve stolním tenise. Čtyřikrát jsme uspořádali turnaj v bowlingu, dále také turnaje v šipkách a kartách.



Stolní fotbal



Stolní tenis



Bowling

Dále jsme v rámci podpory aktivit volného času realizovali projekt: „Sportovní aktivity“ (SMB)

Přehled hospodaření:

Náklady		Výnosy	
Cestovné	880,00	Statutární město Brno	10.000,00
Služby (sportoviště, ubytování, ostat.)	17.670,00	Příjmy od klientů	4.070,00
<b>Celkem</b>	<b>18.550,00</b>	<b>Celkem</b>	<b>14.070,00</b>

## CELKOVÉ NÁKLADY A VÝNOSY ČUN ZA ROK 2008

<b>Náklady</b>		<b>Výnosy</b>	
Mzdové náklady	2 659 917,00	Dotace MPSV ČR	1 916 000,00
Zákonné pojištění	808 684,00	Dotace MZ ČR	758 848,00
Materiál	126 628,72	Dotace MK ČR	40 000,00
Vybavení (DDHM, DNHM)	538 235,50	Dotace - grant Hl. m. Praha	30 000,00
Kompenzační pomůcky	20 875,50	Dotace Jihomoravský kraj	29 166,00
Energie	425 425,28	Dotace Moravskoslezský kraj	175 100,00
Nájemné	511 669,24	Dotace Zlínský kraj	60 000,00
Telefonní poplatky, internet	109 818,71	Dotace Stat. město Brno	39 600,00
Grafika a tisk časopisu	133 830,00	Dotace Město Kroměříž	5 800,00
Opravy, údržba	1 273,00	Dotace Stat. město Liberec	10 000,00
Poštovné	30 606,20	Dotace Stat. město Ostrava	476 417,17
Cestovné	94 422,41	Dotace Stat. město Zlín	32 000,00
Pojištění kanceláří, rizika	22 003,00	Dotace Stat. město Havířov	11 000,00
Odpad, úklid, ostatní služby	259 737,60	Finanční přísp. Město Štěpánov	2 000,00
Školení	31 998,00	Finanční přísp. MČ Praha 1	343 000,00
Reprezen., propag., občerst.	31 782,10	Dotace MČ Praha 2	51 283,00
Přednáškové akce	450,00	Grant MČ Praha 4	60 000,00
Pobytové akce	339 605,92	Finanční přísp. MČ Praha 6	21 000,00
Sportovní a rehabilitační akce	27 780,00	Grant MČ Praha 8	40 000,00
Kulturní akce	249 800,50	Dotace MČ Praha 18	26 000,00
Služby KP, tlumočení	39 396,00	Nadační přísp. NROS - GG	57 749,80
Poskytnuté členské příspěvky	2 800,00	Dotace Institut mládeže	53 816,50
Poplatky TV	8 100,00	Dary	917 069,32
Popl. akred., práv., audit, kolky	25 118,00	Časopis UNIE	84 660,00
Kurzové ztráty	918,59	Reklama v časopisu UNIE	21 700,00
pojištění Kooper.	5 947,00	Kartičky, texty, kniha, pexeso	14 420,00
Poplatky banka	27 587,52	Kurzy znakového jazyka	871 431,00
Odpisy	8 039,00	Příjmy za služby	24 760,50
Ostatní náklady	41 232,50	Pobytové akce	186 400,00
Příspěvky mezi org. složkami	1 367 202,71	Sportovní a rehabilitační akce	4 770,00
		Kulturní akce	47 700,00
		Prodej serveru s příslušenstvím	30 000,00
		Členské příspěvky	82 530,00
		Úroky banka	1 120,70
		Úroky z prodlení (pohl.)	10 932,00
		Ostatní výnosy	26 991,00
		Příspěvky mezi org. složkami	1 367 202,71
<b>Celkem</b>	<b>7 950 884,00</b>	<b>Celkem</b>	<b>7 930 467,70</b>
<b>Hospodářský výsledek</b>			<b>-20 416,30</b>

# ROZVAHA

ke dni 31. 12. 2008

(v tisících Kč)

## AKTIVA

	Stav k prvnímu dni účet. období	Stav k poslednímu dni účet. období
<b>Dlouhodobý majetek celkem</b>	<b>32</b>	<b>24</b>
<b>Dlouhodobý hmotný majetek celkem</b>	<b>1 957</b>	<b>1 069</b>
- Samostatné movité věci a soubory movitých věcí	1 732	863
- Drobný dlouhodobý hmotný majetek	225	206
<b>Oprávký k dlouhodobému majetku celkem</b>	<b>-1 925</b>	<b>-1 045</b>
- oprávký k samostat. mov. věcem a souborům mov. věcí	-1 700	-839
- oprávký k drobnému dlouhodobému hmotnému majetku	-225	-206
<b>Krátkodobý majetek celkem</b>	<b>1 359</b>	<b>2 373</b>
<b>Pohledávký celkem</b>	<b>164</b>	<b>194</b>
- ostatní pohledávký	197	197
- daň z příjmů	1	1
- jiné pohledávký	72	102
- opravná položka k pohledávkám	-106	-106
<b>Krátkodobý finanční majetek celkem</b>	<b>622</b>	<b>1 419</b>
- pokladna	57	25
- účty v bankách	565	1 394
<b>Jiná aktiva celkem</b>	<b>573</b>	<b>760</b>
- náklady příštích období	10	12
- příjmy příštích období	563	748
<b>Aktiva celkem</b>	<b>1 391</b>	<b>2 397</b>

## PASIVA

	Stav k prvnímu dni účet. období	Stav k poslednímu dni účet. období
<b>Vlastní zdroje celkem</b>	<b>433</b>	<b>413</b>
<b>Jmění celkem</b>	<b>1 354</b>	<b>1 354</b>
- vlastní jmění	1 354	1 354
<b>Výsledek hospodaření celkem</b>	<b>-921</b>	<b>-941</b>
- účet výsledku hospodaření		-20
- výsledek hospodaření ve schvalovacím řízení	-980	
- nerozdělený zisk, neuhrazená ztráta minulých let	59	-921
<b>Cizí zdroje celkem</b>	<b>958</b>	<b>1 984</b>
<b>Krátkodobé závazky celkem</b>	<b>60</b>	<b>599</b>
- zaměstnanci	2	227
- závazky k institucím soc. zabezp. a veřejného zdrav. poj.	0	116
- ostatní příme daně	1	35
- závazky ve vztahu k rozp. orgánů uzem.sam.celků	56	115
- jiné závazky	1	106
<b>Jiná pasiva celkem</b>	<b>898</b>	<b>1 385</b>
- výdaje příštích období	431	848
- výnosy příštích období	467	537
<b>Pasiva celkem</b>	<b>1 391</b>	<b>2 397</b>

## PŘEHLED DÁRCŮ ZA ROK 2008

Vážení přátelé,

dovolte, abychom poděkovali Vám všem, kteří jste svými finančními a materiálními dary, ale také osobní pomocí přispěli k realizaci našich aktivit.

DĚKUJEME!

### Sociálně aktivizační služby

ARCHINA, s. r. o., Jungmannova 30, Praha 1	10 000,00
CENTROPROJEKT, a. s., Štefánikova 167, Zlín	5 000,00
Deutsche Leasing ČR, Plzeňská 3217/16, Praha 5	15 000,00
FREMA, s. r. o., tř. T. Bati, průmyslový areál 13, Zlín	4 000,00
CHANCE, a. s., Radniční 13, Frýdek-Místek (věcný dar)	5 000,00
Ing. Jarmila Kratochvílová, Symfonická 1425, Praha 5	2 000,00
ISA Praha, a. s., Na Nivách 2, Praha 4	500,00
MEIBES, s. r. o., Bohnická 5/28, Praha 8	2 000,00
Městská část Praha 3, Havlíčkovo nám. 9/700, Praha 3	50 000,00
Městská část Praha 5, nám. 14. října 4, Praha 5	40 000,00
Městská část Praha 11, Ocelíkova 672/1, Praha 4	35 000,00
Město Otrokovice, nám. 3. května 1340, Otrokovice	3 000,00
Nadace Pangea, Václavské nám. 68, Praha 1	23 200,00
Obec Kvasice, nám. Antoše Dohnala 18, Kvasice	1 000,00
Pragoclima, s. r. o., Litoměřická 29, Praha 9	5 000,00
ROHDE & SCHWARZ - Praha, s. r. o., Evropská 2590/33c, Praha 6	10 000,00
RONEX, Mladoboleslavská 675, Praha 9	2 000,00
Severomoravská plynárenská, a. s., Plynární 2748/6, Ostrava	30 000,00
TNS AISA, s. r. o., Kodaňská 1441/46, Praha 10	10 000,00
Uniware, s. r. o., Zbraslavská 27, Praha 5	1 000,00
drobní dárci	52 491,50
<b>Celkem</b>	<b>306 191,50</b>

### Tlumočnické služby

Nadace Vodafone Česká republika, Vinohradská 167, Praha 10	400 000,00
TOMATEX, a. s., tř. T. Bati 1678, Otrokovice	2 000,00
REMONT, a. s., tř. T. Bati 1970, Zlín	1 500,00
<b>Celkem</b>	<b>403 500,00</b>

### Činnost vydavatelská, publikační a propagační - časopis UNIE

AVC Praha, s. r. o., Hřenská 11, Praha 8	2 500,00
Moore Stephens Audit, s. r. o., Národní 28, Praha 1	500,00
Moore Stephens Společnost, s. r. o., Národní 28, Praha 1	500,00
MUDr. Miroslav Dvořák, Prokopa Velikého 978, Tachov	10 000,00

Sportakcent, s. r. o., Jungmannova 30, Praha 1	2 500,00
drobní dárci	258,00
<b>Celkem</b>	<b>16 258,00</b>
<b>Činnost vzdělávací a osvětová</b>	
drobní dárci	2 250,00
<b>Celkem</b>	<b>2 250,00</b>
<b>Rekondiční a edukační péče</b>	
Barum Continental, s. r. o., Objízdna 1628, Otrokovice	5 000,00
CENTROPROJEKT, a. s., Štefánikova 167, Zlín	5 000,00
<b>Celkem</b>	<b>10 000,00</b>
<b>Podpora aktivit volného času</b>	
ADC Systems, s. r. o., Všetatská 64, Praha 9	500,00
Barum Continental, s. r. o., Objízdna 1628, Otrokovice	5 000,00
B-Projekting, s. r. o., tř. T. Bati 299, Zlín	5 000,00
Compuplast International, a. s., Nerudova 158, Zlín	6 000,00
Compuplast Software, s. r. o., Nerudova 158, Zlín	2 000,00
Cukrárna Lucie – Lucie Zrucká, Koněvova 10/129, Praha 3	3 000,00
Cukrárna Lucie – Lucie Zrucká, Koněvova 10/129, Praha 3 (věcný dar)	800,00
ČEPS, a. s., Elektrárenská 774/2, Praha 10	50 000,00
Elli Lilly ČR, s. r. o., Pobřežní 1a, Praha 8	5 000,00
FLAIR, a. s., Jihlavská 52, Praha 4	5 000,00
HILLCOM, s. r. o., Pobřežní 34, Praha 8	1 000,00
Indesit Company Česká, s. r. o., Lihovarská 1060/12, Praha 9 (věcný dar)	13 990,00
Institut pro testování a certifikaci, a. s., tř. T. Bati 299, Zlín	5 000,00
Interhotel Moskva, a. s., nám. Práce 2512, Zlín	5 000,00
L. S. P. Zlín, s. r. o., nám. Práce 2512, Zlín	2 000,00
LIDL Česká republika, v. o. s., Nárožní 1359/11, Praha 5 (věcný dar)	3 048,60
Městská část Praha 5, nám. 14. října 4, Praha 5	20 000,00
Nadace Charty 77, Melantrichova 5, Praha 1	5 000,00
Nadační fond nadaných, nám. 5. května 4, Jablonné nad Orlicí	20 000,00
Philips Česká republika, s. r. o., Šafránkova 1238/1, Praha 5 (věcný dar)	10 989,00
RATIOcommerce, s. r. o., Na Kozačce 9/923, Praha 2	2 000,00
RIGO, s. r. o., nám. T. G. Masaryka 1335, Zlín	1 000,00
SUDOP PRAHA, a. s., Olšanská 1a, Praha 3	5 000,00
T. T. V., s. r. o., Na Veselí 3, Praha 4	500,00
YVES ROCHER, s. r. o., Václavské nám. 47, Praha 1 (věcný dar)	1 142,22
drobní dárci	900,00
<b>Celkem</b>	<b>178 869,82</b>
<b>CELKEM</b>	<b>917 069,32</b>



# ZPRÁVA AUDITORA

## Zpráva nezávislého auditora určená řídicí složce

### České unie neslyšících

Ověřila jsem přiloženou účetní závěrku k 31. 12. 2008 občanského sdružení Česká unie neslyšících, Praha 1, Havlíčkova 4, IČ 00675547. Účetní závěrku tvoří výkaz rozvaha, výkaz zisku a ztráty a příloha k účetní závěrce.

#### **Odpovědnost ústředí účetní jednotky za účetní závěrku**

Za sestavení a věrné zobrazení účetní závěrky v souladu s českými účetními předpisy odpovídá ústředí České unie neslyšících. Součástí odpovědnosti je navrhnout, zavést a zajistit vnitřní kontroly nad sestavováním a věrným zobrazením účetní závěrky tak, aby neobsahovala významné nesprávnosti, zvolit a uplatňovat vhodné účetní metody.

#### **Odpovědnost auditora**

Úlohou auditora je vydat na základě provedeného auditu výrok k této účetní závěrce. Audit byl proveden v souladu se zákonem o auditorech, Mezinárodními auditorskými standardy a souvisejícími aplikačními doložkami Komory auditorů České republiky. V souladu s těmito předpisy je auditor povinen dodržovat etické normy, naplánovat a provést audit tak, aby získal přiměřenou jistotu, že účetní závěrka neobsahuje významné nesprávnosti.

Audit zahrnuje provedení auditorských postupů, jejichž úkolem je získat důkazní informace o částkách a skutečnostech uvedených v účetní závěrce. Výběr auditorských postupů závisí na úsudku auditora, včetně posouzení rizik, že účetní závěrka obsahuje významné nesprávnosti způsobené podvodem nebo chybou. Při posuzování těchto rizik auditor přihlédne k vnitřním kontrolám, které jsou vhodné pro sestavení a věrné zobrazení účetní závěrky.

**Předmětem ověření** byly také nákladové a výnosové účty, kde bylo účtováno o poskytnutých dotacích a jejich čerpání, prověření účelného vynaložení peněžních prostředků včetně přezkoušení, zda státní dotace za rok 2008 byly čerpány v souladu s předpisy pro poskytování dotací.

Bylo ověřováno, zda účetní jednotka vede přidělené finanční prostředky dotací v účetnictví odděleně a zda vede účetnictví řádně v souladu se zákonem č. 563/1991 Sb., o účetnictví, ve znění pozdějších předpisů.

Ověřením bylo zjištěno, že ústředí České unie neslyšících vyúčtovalo řádně a v předepsaných termínech čerpání všech poskytnutých dotací. Bylo dodrženo i účelové užití poskytnutých prostředků (odborné sociální poradenství, tlumočnické služby, rekondiční a edukační služby, ediční činnost, přednášky, svépomocné aktivity aj.)

Ústředí České unie neslyšících zpracovalo dokumenty účetní závěrky, tj. rozvahu, výkaz zisku a ztráty i přílohu na základě konečných zůstatků účtů hlavní knihy a dalších účetních informací. Tyto dokumenty zahrnují jak účetnictví oblastních organizací, tak účetnictví ústředí Unie. Vzhledem k poskytnutým dotacím oblastem Unie byl vyúčtovaný hospodářský výsledek za období zisk 268,8 tis. Kč. Za ústředí Unie, kde jsou soustředěny hlavní režijní náklady celé Unie, byla vykázána ztráta 289,3 tis. Kč. Započtením obou dílčích výsledků hospodaření byla zjištěna celková ztráta Unie 20,4 tis. Kč (z hlavní činnosti ztráta 402 tis. Kč, z hospodářské činnosti zisk 382 tis. Kč).

**Celkově za rok 2008 byla vyúčtovaným hospodářským výsledkem celé České unie neslyšících ztráta 20.416,30 Kč.**

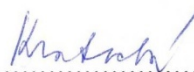
Domnívám se, že získané důkazní informace tvoří dostatečný základ pro vyjádření konečného výroku.

### Výrok auditora

**Podle mého názoru účetní závěrka podává věrný a poctivý obraz aktiv, pasív a finanční situace České unie neslyšících k 31. 12. 2008, nákladů, výnosů a výsledku hospodaření za rok 2008 v souladu s českými účetními předpisy.**

**Čerpání státních dotací za rok 2008 probíhalo řádně dle zásad stanovených příslušnými právními předpisy.**

V Praze dne 19. 3. 2009



Ing. Jarmila Kratochvílová  
Praha 5, Symfonická 1425/1

č. osvědčení Komory auditorů ČR 344



Přílohy: dokumenty účetní závěrky k 31. 12. 2008  
(Rozvaha, Výkaz zisku a ztráty, Příloha)