

ČESKÁ UNIE NESLYŠÍCÍCH

**VÝROČNÍ
ZPRÁVA**

2007



OBSAH

| | |
|------------------------------------|----|
| Úvod | 3 |
| Organizační struktura | 4 |
| Hlavní činnost | 6 |
| Vzdělávací činnost | 11 |
| Rekondiční a rehabilitační činnost | 14 |
| Publikační činnost | 17 |
| Kulturní a osvětová činnost | 18 |
| Přednášková činnost | 21 |
| Sportovně rehabilitační činnost | 22 |
| Celkové náklady a výnosy 2007 | 25 |
| Rozvaha ke dni 31. 12. 2007 | 26 |
| Přehled dárců za rok 2007 | 27 |
| Zpráva auditora | 29 |

ÚVOD

V roce 2007 pokračovala činnost České unie neslyšících z podpory dotací od MPSV ČR, MZ ČR, MK ČR, Kraje, Magistrátů, Městských částí, příspěvků, poskytnutých darů a podpory. Vzhledem k nízké podpoře nebyla činnost významně rozvíjena.

K podstatným změnám v roce 2007 řadíme zaregistrování sociálních služeb dle Zákona o soc. sl. č. 108/2006 Sb. Prioritou České unie neslyšících nadále zůstává udržitelnost a rozvoj organizace za finanční podpory ministerstev, krajů a obcí a za podpory veřejného mínění.

Česká unie neslyšících usilovala a nadále usiluje o poskytnutí kompletní péče v řešení sociálních, zdravotně osvětových problémů, ale i v rozvíjení vzdělávacích a kulturních potřeb a zájmů neslyšících.

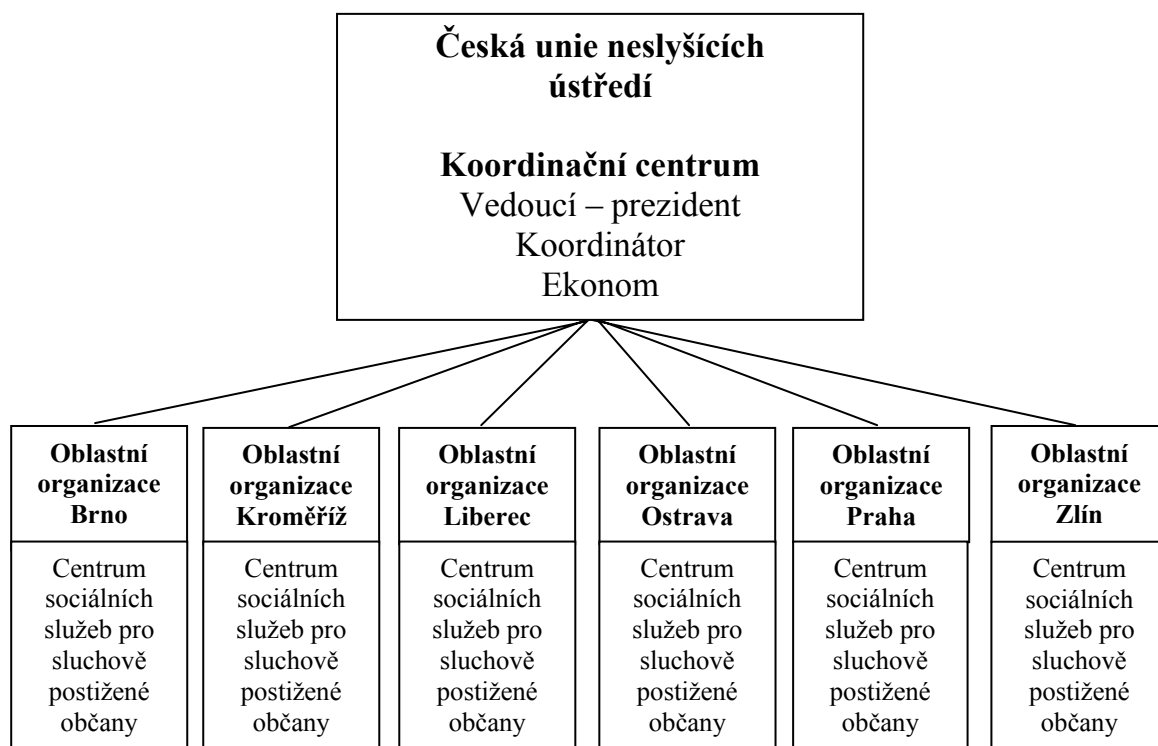
Česká unie neslyšících v realizaci jednotlivých projektů dodržela povinnost, aby prostředky z dotací byly použity výhradně k účelovému financování projektů a činnosti stanovených příslušnými smlouvami. Prostředky z dotací nebyly poskytnuty jiným fyzickým osobám nebo právnickým osobám, pokud nešlo o úhrady spojené s realizací projektů.

Vyjadřujeme poděkování uvedeným rezortům za poskytnutí dotace a dárcům za podporu aktivit pro ZP neslyšící spoluobčany. Velice si jich vážíme a věříme v podporu těchto aktivit v letoším roce i v roce 2009.

Dne 16. 5. 2008

v.r.
Ladislav Bojar
prezident České unie neslyšících

ORGANIZAČNÍ STRUKTURA



Identifikační údaje

Název: Česká unie neslyšících
Organizační forma: občanské sdružení
Datum registrace: VSP/1-1929/90 – R ze dne 17. 7. 1990
IČO: 00675547
Sídlo: Havlíčkova 1025/4, 110 00 Praha 1
Statutární zástupce: Ladislav Bojar
číslo účtu: 478407213/0300
kontakt: telefon, fax: 222 328 900
e-mail: deafunie@mbox.vol.cz
www.cun.cz

Rada České unie neslyšících

| | |
|-------------------|-------------------------------|
| Ladislav Bojar | prezident |
| Vladimír Válka | předseda obl. org. Brno |
| Miroslav Handl | předseda obl. org. Kroměříž |
| Miloš Hostonský | předseda obl. org. Liberec |
| Ilona Bojarová | předsedkyně obl. org. Ostrava |
| Ing. Martin Novák | předseda obl. org. Praha |
| Jarmila Holíková | předsedkyně obl. org. Zlín |

Oblastní Centra sociálních služeb pro sluchově postižené občany

| | |
|----------|--|
| Brno | Česká unie neslyšících, oblastní organizace Brno VUT, Údolní 53 602 00 Brno telefon, fax: 541 146 271 e-mail: cunbrno@seznam.cz vedoucí obl. centra: Vladimír Válka |
| Kroměříž | Česká unie neslyšících, oblastní organizace Kroměříž Velké náměstí 39 767 01 Kroměříž telefon, fax: 577 146 959 e-mail: cunkm@avonet.cz vedoucí obl. centra: Miroslav Handl |
| Liberec | Česká unie neslyšících, oblastní organizace Liberec Kláštevní 117/V 460 05 Liberec 5 fax: 485 107 995 e-mail: cun.lbc@centrum.cz vedoucí obl. centra: Miloš Hostonský |
| Ostrava | Česká unie neslyšících, oblastní organizace Ostrava Vítkovická 11 702 00 Ostrava 2 telefon, fax: 596 115 680 telefon, fax: 595 627 239 e-mail: ilona.bojarova@cun-ostrava.org www.cun-ostrava.org vedoucí obl. centra: Ilona Bojarová |
| Praha | Česká unie neslyšících, oblastní organizace Praha Dlouhá 37 110 00 Praha 1 telefon: 224 827 152 fax: 224 827 111 e-mail: unie.praha@volny.cz vedoucí obl. centra: Ing. Martin Novák |
| Zlín | Česká unie neslyšících, oblastní organizace Zlín Burešov 4886 760 01 Zlín telefon, fax: 577 210 640 e-mail: cun.zlin@volny.cz vedoucí obl. centra: Jarmila Holíková |

HLAVNÍ ČINNOST

V rámci hlavní činnosti jsme realizovali projekty: „**Centrum denních služeb**“, „**Tlumočnické služby**“, „**Odborné sociální poradenství**“ (MPSV ČR); „**Organizačně administrativní servis v rámci svépomocných aktivit občanských sdružení zdravotně postižených**“ (MZ ČR); „**Centrum sociální rehabilitace pro sluchově postižené občany (včetně půjčovny kompenzačních pomůcek a audiocentra)**“ (Stat. město Ostrava); „**Koordinace sociálně právních a tlumočnických služeb pro zdravotně postižené hluchotou – sociální poradenství**“, „**Provoz centra sociálních služeb pro neslyšící občany všech věkových kategorií**“ (MČ Praha 1); „**Zajištění provozu a aktivit stacionáře a poradenského centra pro neslyšící občany všech věkových kategorií**“ (MČ Praha 2); „**Posílení postavení neslyšících ve společnosti**“ (NROS); „**Vývoj a zavedení systému celoživotního vzdělávání osob s postižením sluchu, vč. vzdělávání zdravých osob, které s handicapovanými osobami přicházejí do kontaktu**“ (v rámci smlouvy o partnerství).

V rámci center denních služeb byly poskytovány ambulantní služby sluchově postiženým spoluobčanům. V rámci *zprostředkování kontaktu se společenským prostředím* byly pořádány zájmové, vzdělávací a volnočasové aktivity jako jsou přednášky a besedy, jejichž obsah byl zaměřen na témata sociální, zdravotní a kulturně společenské, dále zájmové umělecké činnosti, rehabilitační cvičení a arteterapeutické činnosti. *Sociálně terapeutické činnosti* byly zaměřené na poskytování služeb, které vedou k rozvoji nebo udržení osobních a sociálních schopností a dovedností podporujících sociální začleňování neslyšících osob do společnosti. Dále probíhaly konzultace s pracovníky při řešení sociálně právních otázek, ale i při řešení situací běžného osobního rázu, v nichž se neslyšící ne dost dobře orientují. V rámci služeb byly včetně sociálního poradenství poskytovány i průvodcovské a předčitatelské služby. Tedy poskytování doprovodných, písánských, překladatelských a čitatelských aktivit pro neslyšící.

Tlumočnické služby byly poskytovány v pracovně právních vztazích – sjednání podmínek mezi zaměstnavatelem a zaměstnancem, při jednání na úřadu práce; při komunikaci se subjekty veřejné správy – jednání na úřadě, s právníkem, sociálním pracovníkem; v sociálně společenské oblasti – doprovod na kulturní akce, tlumočení veřejných přednášek, koupě zařízení či věci v obchodě.; ve zdravotnické sféře – návštěva lékaře, tlumočení diagnózy apod. Poskytované služby byly poskytovány flexibilně s ohledem na individuální potřeby klienta.

Základní sociální poradenství bylo součástí všech poskytovaných služeb a směřovalo vždy k řešení nepříznivé osobní či sociální situace klienta. Bylo poskytováno v českém znakovém jazyce nebo jiným komunikačním systémem zvoleným klientem. Dále byly poskytovány informace o návazných a alternativních sociálních službách a jiných formách pomoci, například dávek v hmotné nouzi a dávek sociální péče. Poradenství se také týkalo poskytování informací o možnostech využívání běžně dostupných zdrojů pro zabránění sociálního vyloučení a zabránění vzniku závislosti na sociální službě.

Odborné sociální poradenství bylo v Ostravě zaměřeno dále na půjčovnu a opravnu kompenzačních pomůcek – možnost pro sluch. postižené si zapůjčit a

vyzkoušet kompenzační pomůcky. V případě zájmu jim poradce pomáhal vyřídit náležitosti s koupí a poskytnutím příspěvku. V půjčovně KP byla i možnost provést drobné opravy pomůcek. Novou službou, která byla poskytována všem zájemcům, především nedoslýchavým a později ohluchlým, k seřízení sluchátek, bylo otevření audiocentra. Ostrava patřila mezi města, kde se tato služba neposkytovala a zájemci museli jezdit či posílat sluchátka k seřízení do Brna, Prahy či Val. Meziříčí. Foniatrická oddělení tuto službu nestačila provádět – poskytovala služby jen v záruční době.

Přehled kontaktů s uživateli dle druhu poskytnuté sociální služby:

| Druh sociální služby | Brno | Kroměř. | Liberec | Ostrava | Praha | Zlín | Ústředí | Celkem |
|---|--------------|------------|------------|--------------|--------------|--------------|--------------|---------------|
| § 56 – tlumočnické služby | 442 | 197 | 32 | 817 | 1 040 | 322 | 102 | 2 952 |
| § 66 – 66.1 zprostředkování kontaktu se společenským prostředím | 193 | 193 | 9 | 246 | 429 | 62 | 0 | 1 132 |
| § 66 – 66.3 pomoc při uplatňování práv a oprávn. zájmů a při obstarávání osobních záležitostí | 798 | 133 | 85 | 1 582 | 670 | 878 | 2 895 | 7 041 |
| Celkem | 1 433 | 523 | 126 | 2 645 | 2 139 | 1 262 | 2 997 | 11 125 |

Ze zpráv o činnosti:

Oblastní centrum sociálních služeb pro sluchově postižené občany Brno

Pracovníci průběžně informovali klienty o Zákoně o sociálních službách, zajišťovali tlumočnické služby. Dále probíhaly přednášky na sociální témata. V průběhu roku se podařilo připojit oblastní centrum na internet.



Vchod do centra soc. služeb



Kancelář centra soc. služeb



Beseda v centru na sociální téma

Oblastní centrum sociálních služeb pro sluchově postižené občany Kroměříž

Probíhaly přednášky na různá témata – stavební spoření, pečení chleba v domácí pekárně, životní pojištění apod. Z důvodu nulové dotace na sociální službu musel ukončit pracovní poměr vedoucí a funkci vykonává jako dobrovolník.



Hojná účast na přednášce



Budova centra soc. služeb



Pohled z náměstí

Oblastní centrum sociálních služeb pro sluchově postižené občany Liberec

Druhým rokem v nových prostorách centra denních služeb se dařilo plnit aktivity pro osoby se zdravotním postižením. Stále trvají problémy v zajištění tlumočnicka a sociální pracovnice.



Areál Klášter, ul. s budovou centra



Kancelář centra soc. služeb



Sociální služby

Oblastní centrum sociálních služeb pro sluchově postižené občany Ostrava

Rok 2007 byl ve znamení zkvalitnění služeb dle nového zákona č. 108 Sb. o sociálních službách. Poskytovaly se především tyto služby: odborné poradenství (především v půjčovně kompenzačních pomůcek), sociálně aktivizační služby pro sluchově postižené a volnočasové aktivity. Součástí všech těchto služeb je tlumočení do znakového jazyka. V půjčovně kompenzačních pomůcek kromě jejich půjčování a zajišťování probíhal od jara i servis a drobné opravy sluchadel. Souběžně s těmito službami probíhaly i aktivity z grantu od ESF. Bylo to školení pro neslyšící a školení pro veřejnost o neslyšících, dále školení pro sociální pracovníky ČUN Ostrava na grafickém PC programu a kurzy PC gramotnosti pro neslyšící.

V našem centru se pro neslyšící pořádaly besedy, a to především na lékařská témata, dále besedy s policií, s finančními institucemi a s psychologem. Kromě toho to byly i různé předváděcí a reklamní akce.



Sociální služby



Půjčovna kompenzačních pomůcek



Přednáška tlumočená do ZJ

Oblastní centrum sociálních služeb pro sluchově postižené občany Praha

V tomto roce jsme získali registraci na poskytování těchto druhů sociálních služeb - tlumočnické služby a sociálně aktivizační služby pro seniory a osoby se zdravotním postižením. Rok byl velkou zkouškou, jak naplňovat jednotlivá ustanovení sociálního zákona a získávat dostatečné finanční zabezpečení pro činnost pražské organizace. Výrazným počinem v roce 2007 bylo zajištění simultánního přepisu mluveného slova na přednáškách a jeho pravidelné provádění. Tato akce sklídila velký úspěch. Zaměřili jsme se na propagaci tohoto simultánního přepisu, a tím i o jeho uznání jako sociální služby do budoucna. Dále pokračovala spolupráce s Policií ČR. Policie ČR v tomto roce získala za projekt tísňové linky pro neslyšící (SMS linky) výroční cenu Mosty 2007, kterou uděluje NRZP ČR za mimořádný čin, projekt či akt ve prospěch občanů se zdravotním postižením.

Nadále jsme klientům poskytovali velmi důležité tlumočnické služby a sociální poradenství. Pro sociálně slabé jsme i zajišťovali právní servis.



Přednáška s Otou Pačesovou



Udělování cen Mosty 2007



Přednáška na sociální téma

Oblastní centrum sociálních služeb pro sluchově postižené občany Zlín

Z důvodu nedostatku financí muselo dojít k úsporným opatřením. Dosavadní činnost – tradiční akce však probíhaly neomezeně. Podařilo se nám zajistit novou tlumočnicki.



Budova centra soc. služeb ve Zlíně



Informace o službách a akcích



Vánoční posezení s klienty

Poradenské a koordinační centrum pro neslyšící - ústředí



Ústředí je součástí každé oblastní organizace, připravuje dle Stanov čtvrtletní zasedání Rady ČUN a jednou za čtyři roky Valnou hromadu. I v roce 2007 vytvářelo podmínky pro bezprostřední přímou práci s klienty v jednotlivých oblastních organizacích. Zpracovávalo žádosti o dotace a granty na jednotlivé činnosti, ať s celorepublikovou nebo jen místní působností (počet těchto žádostí se pohybuje kolem 30 ročně). Současně zpracovávalo jejich vyúčtování a hodnocení, zajišťovalo pracovně právní záležitosti v celé organizaci a věnovalo se dalším aktivitám.

Hlavním úkolem ústředí v sociální oblasti bylo zajistit, aby služby, které poskytují jednotlivá centra služeb pro sluchově postižené při oblastních organizacích, byly v souladu se Zákonem o sociálních službách č. 108/2006 Sb. a naplňovaly standardy kvality. Vzhledem k platnosti Zákona o soc. sl. jsme vypracovali žádost o registraci sociálních služeb – Sociálně aktivizační služby pro Brno, Kroměříž, Liberec, Ostravu, Prahu a Zlín; Tlumočnické služby pro Prahu a Zlín; Odborné poradenství pro Ostravu. Pokračovaly práce na standardech kvality tak, aby co nejlépe odpovídaly našim specifickým potřebám.

Přehled hospodaření:

| Náklady | | Výnosy | |
|--------------------------------------|---------------------|-------------------------------------|---------------------|
| Mzdové náklady | 2.073.633,00 | Min. práce a sociálních věcí ČR | 1.462.000,00 |
| Zákonné pojištění | 677.808,00 | Ministerstvo zdravotnictví ČR | 60.000,00 |
| Energie | 333.953,60 | Hlavní město Praha | 200.000,00 |
| Nájemné | 436.419,00 | Statutární město Ostrava | 469.000,00 |
| Telefonní poplatky, internet | 85.521,05 | Statutární město Kroměříž | 5.000,00 |
| Poštovné | 12.102,00 | Statutární město Zlín | 30.000,00 |
| Pojištění kanceláří | 15.685,00 | Městská část Praha 1 | 100.000,00 |
| Materiál, vybavení, komp. p. | 210.382,50 | NROS (Globální grant) | 360.404,50 |
| Opravy a údržba | 2.701,30 | Sponz. dary (příloha), drobní dárci | 256.778,24 |
| Cestovné | 22.125,00 | Členské příspěvky | 84.080,00 |
| Ostat.služby (odp.,úklid,popl.,ost.) | 148.082,45 | Příjmy od klientů | 6.450,00 |
| Školení, semináře | 39.144,00 | | |
| Reprezentace, propagace | 8.217,20 | | |
| Člen. přísp. (ASNEP, ČRHO, NRZP) | 2.800,00 | | |
| Celkem | 4.068.574,10 | Celkem | 3.033.712,74 |

VZDĚLÁVACÍ ČINNOST

V rámci vzdělávací činnosti jsme realizovali projekty „Edukační docházkové akce – kurzy znakového jazyka, poradenství pro rodiče a pracovníky přicházející do styku s neslyšícími“ (MZ ČR); „Kurzy znakového jazyka“ (Statutární město Brno); „Ediční činnost – obrázkové kartičky se znaky pro neslyšící“ (MZ ČR).

Kurzy znakového jazyka (KZJ) pro rodiče neslyšících dětí mají výrazně edukační charakter. Z hlediska zájmu účastníků mají vzestupný trend. Organizací a výukou v kurzech ZJ vytváří Česká unie neslyšících prostor a podmínky pro účast veřejnosti a tím i zlepšení komunikace s neslyšícími.

Kurzy znakového jazyka probíhaly při oblastních centrech denních služeb České unie neslyšících Brno, Liberec, Ostrava, Zlín a ústředí.

Ministerstvo školství, mládeže a tělovýchovy vydalo 20. ledna 2005 pod Čj.: 33 182/04-20/612 Rozhodnutí o akreditaci a pověřilo Českou unii neslyšících k provádění rekvalifikace pro pracovní činnost Základy znakového jazyka, Informace ve znakovém jazyce, Komunikace ve znakovém jazyce, Znakový jazyk neslyšících, a k vydávání osvědčení o rekvalifikaci s celostátní platností.

Realizací vzdělávacích aktivit vzrůstá počet spoluobčanů schopných běžně komunikovat s neslyšícími. Zpětně se tato schopnost projevuje v kvalitnější péči o neslyšící dítě v rodině a následně i ve zlepšení integračních podmínek neslyšících do společnosti. Příjmy od klientů jsou pro činnost organizace důležité z hlediska zajištění spoluúčasti v realizaci těchto projektů a dalších úkolů České unie neslyšících.

Ze zpráv o činnosti:

Oblastní centrum sociálních služeb pro sluchově postižené občany Brno

Kurzy znakového jazyka probíhaly v Brně a v Třebíči na Střední zdravotnické škole. V červnu 2007 zakončilo kurzy zkouškou celkem 48 účastníků.



Kurzy znakového jazyka v Třebíči



Kurz ZJ v Brně

Oblastní centrum sociálních služeb pro sluchově postižené občany Ostrava

Po celý rok probíhaly kurzy ZJ v režii ČUN Ostrava v Ostravě a ve Frýdku – Místku. Koncem června končil kurz pro veřejnost ve Valašském Meziříčí a to proto, že tam již nemáme lektora kurzu ZJ. Kurz od září pokračoval pouze ve Speciální škole pro neslyšící, a to pro tamní učitele a vychovatele.

Jak už se stalo tradicí, i v roce 2007 připravila Česká unie neslyšících Ostrava víkendový pobyt pro studenty znakového jazyka, kteří pravidelně navštěvují kurzy v Ostravě, Frýdku - Místku a Valašském Meziříčí. Cílem již čtvrtého ročníku víkendové akce bylo přiblížit svět neslyšících slyšícím studentům 1., 2. i 3. ročníku, obohacení

znakové zásoby prostřednictvím společně tráveného času s neslyšícími lektory. Pobyt se uskutečnil ve dnech 25. – 27. května 2007 v krásném valašském prostředí, v hotelu Luka ve Velký Karlovicích – Na Soláni. Víkendem nás provázelo opravdu letní počasí.



Kurzy ZJ v Ostravě



Zkoušky ZJ ve Val. Meziříčí



Víkendový pobyt se studenty ZJ

Oblastní centrum sociálních služeb pro sluchově postižené občany Zlín

Byli jsme překvapeni velkým zájmem o kurz. Byly zahájeny 3 skupiny začátečníků a 2 skupiny pokročilých s celkem 47 účastníky.

Pro naše klienty jsme připravili i cyklus kurzů základů společenského chování s praktickými ukázkami a nácvikem.



Kurz ZJ



Kurz ZJ



Kurz ZJ

Poradenské a koordinační centrum pro neslyšící – ústředí

Kurzy probíhaly ve dvou semestrech (únor – červen, září – leden). Celkem do kurzů znakového jazyka nastoupilo 55 osob, úspěšnou zkouškou ukončilo 39 osob. Dále probíhala spolupráce s výukou v Ústřední vojenské nemocnici a na 1. lékařské fakultě Univerzity Karlovy. Pravidelné školení lektorů proběhlo ve Zlíně ve dnech 11. – 13. 5. 2007. Součástí vzdělávacích aktivit je také publikační činnost.

V roce 2007 byly obnoveny kartičky se znaky pro neslyšící. Graficky se upravily původní výtisky a vyrobily se na kvalitnější papír. Dále jsme připravili pexeso se znakovou řečí.



Kartičky a pexeso se znaky



Kurzy znakového jazyka



Školení lektorů ZJ

Přehled hospodaření:

| Náklady | | Výnosy | |
|------------------------------|---------------------|-------------------------------|---------------------|
| Mzdové náklady | 449.738,00 | Ministerstvo zdravotnictví ČR | 350.000,00 |
| Zákonné pojištění | 135.190,00 | Statutární město Brno | 9.000,00 |
| Energie | 97.047,23 | Příjmy od klientů | 860.164,00 |
| Nájemné | 69.477,60 | Kartičky, texty | 41.040,00 |
| Materiál, vybavení | 24.656,00 | | |
| Opravy a údržba | 3.511,00 | | |
| Cestovné | 7.839,00 | | |
| Telefonní poplatky | 21.661,95 | | |
| Poštovné | 450,00 | | |
| Grafika, tisk kartiček se ZJ | 105.256,70 | | |
| Ostatní služby | 69.079,00 | | |
| Reprezentace, propagace | 8.692,50 | | |
| Školení | 28.190,00 | | |
| Poplatky TV, akreditace | 3.080,00 | | |
| Celkem | 1.023.868,98 | Celkem | 1.260.204,00 |

REKONDIČNÍ A REHABILITAČNÍ ČINNOST

V rámci rekondiční a rehabilitační činnosti probíhaly projekty „**Rekondiční a edukační pobyty se zdravotním programem pro občany se sluchovým a dalším postižením nad 55 let**“ (MZ ČR); „**Rekondiční a edukační pobyty se zdravotním programem pro neslyšící**“ (MZ ČR); „**Edukační pobyty pro sluchově postižené**“ (Moravskoslezský kraj, Jihomoravský kraj, Statutární město Ostrava, Statutární město Brno, Statutární město Havířov); „**Výměna mládeže**“ (Institut mládeže).

Pro sluchově postižené občany jsou pobytové akce účinným zdravotním prostředkem, kde se při plnění zdravotního programu dosahuje dobrých výsledků, zejména na psychice účastníků. Pobytové akce plní své poslání zejména v posilování duševního i fyzického zdraví. Akce v rámci pobytu probíhají za účasti tlumočnicků znakového jazyka. V roce 2007 se pobytové akce dotované od Min. zdravotnictví uskutečnily v kraji Jihočeském, Libereckém, Moravskoslezském a Zlínském. Zúčastnilo se celkem 177 sluchově postižených spoluobčanů a dále nad 55 let.

Ze zpráv o činnosti:

Oblastní centrum sociálních služeb pro sluchově postižené občany Brno

V červnu proběhl rekondiční pobyt v Lázních Luhačovice. Pobytu se zúčastnili mladí neslyšící i dříve narození. Kromě zajištění léčebných procedur v Solné jeskyni, jsme si vyzkoušeli pitný režim prameny Vincentka, v Ottovce léčení průdušek a dýchacích cest. Dále byly organizovány vycházky, koupání a zájezd na hrad Buchlov. V červenci, v nejteplejším období roku, jsme odjeli do Štědrónína na Orlické přehradě. Neslyšící, kteří s námi jeli, byli všech věkových kategorií. V září proběhl rekondiční pobyt v lázních Karlova Studánka, který byl vyhrazen pro seniory.



Pohled na Praděd



Pobyt Lázně Luhačovice



Pobyt na Karlově Studánce

Oblastní centrum sociálních služeb pro sluchově postižené občany Kroměříž

Uspořádali jsme pobytovou akci pro sluchově postižené v Prostřední Bečvě, zimní pobyt tamtéž. Zúčastnili jsme se také rehabilitačně – sportovního pobytu na Jelenovské.



Houbaření na pobytu v Bečvě



Zimní pobyt v Kněhyni



Pobyt na Jelenovské

Oblastní centrum sociálních služeb pro sluchově postižené občany Liberec

Uspořádali jsme pobytovou akci pro sluchově postižené ve Starých Splavech u Doks pro 20 osob.



Chatky Staré Splavy



Náměstí v Doksech



Výlet na parníku - Doksy

Oblastní centrum sociálních služeb pro sluchově postižené občany Ostrava

V roce 2007 se uskutečnil týdenní rekondiční pobyt v červenci, a to na Malé Morávce v Jeseníkách. Zúčastnilo se jej 43 neslyšících. Kromě toho se uskutečnily dva víkendové edukační pobyty: pobyt pro účastníky kurzů ZJ s neslyšícími v květnu na Soláni v Beskydech a pobyt v září na Polaně ve Slovenském Rudohoří.



Rekondiční pobyt na Polaně



Túra na Polaně



Rekondiční pobyt v Jeseníkách

Oblastní centrum sociálních služeb pro sluchově postižené občany Praha

Organizovali jsme rekondiční pobyt v Heřmanicích, kterého se zúčastnilo celkem 42 lidí. Pobyt přinesl lidem spoustu zážitků.



Túra v Heřmanicích



Rekondiční pobyt v Heřmanicích



Rozlučka v Heřmanicích

Oblastní centrum sociálních služeb pro sluchově postižené občany Zlín

Konaly se celkem pro 20 osob se sluchovým postižením ve dvou termínech (červenec, srpen) v oblasti Beskyd, Prostřední Bečva. Pro seniory pak v srpnu na Tesáku v Hostýnských vrších ve velmi prospěšném spojení s dětským táborem. Společným silvestrovským pobytem na Tesáku u Rajnochovic jsme se rozloučili se starým rokem.



Pobyt seniorů na Tesáku



Pobyt seniorů na Tesáku



Pobyt v Beskydech

Poradenské a koordinační centrum pro neslyšící – ústředí

V říjnu 2007 uskutečnili Ing. Martin Novák a Mgr. Ivana Tetauerová čtyřvýměnu neslyšící mládeže, a to z České republiky, Slovenska, Maďarska a Francie na téma „Deaf Youth Education & Politics“ („Vzdělávání mladých neslyšících a politika“), opět podpořenou Českou národní agenturou. Projektu se zúčastnilo celkem 32 mladých neslyšících, z každé země 6 účastníků a 2 vedoucí. V dalších letech se budou partnerské země střídát v organizaci tohoto projektu, a tak se tímto způsobem účastníci seznámí s podmínkami života mladých neslyšících jak v ČR, tak na Slovensku, Maďarsku a v Francii.



Interkulturní párty



Pantomimický workshop



Přednáška o školství na Slovensku



Organizátoři Mgr. Ivana Tetauerová a Ing. Martin Novák uskutečnili již v roce 2004 oboustranný výměnný projekt neslyšící mládeže z České republiky a Velké Británie s názvem „Deaf Youth Culture“, jenž byl podpořen Českou národní agenturou. V roce 2007 byl tento projekt pro jeho úspěšnost nominován na reprezentaci ČR v Bruselu při příležitosti Evropského týdne mládeže, kde byl také z celkového počtu 100 000 projektů spolu s dalšími pěti projekty oceněn Evropskou komisí jako nejlepší.

Přehled hospodaření:

| Náklady | | Výnosy | |
|------------------------------|-------------------|-------------------------------|-------------------|
| Ubytování, strava, doprava | 751.251,50 | Ministerstvo zdravotnictví ČR | 250.000,00 |
| OON | 46.015,00 | Moravskoslezský kraj | 77.820,00 |
| Materiál | 17.292,50 | Jihomoravský kraj | 15.000,00 |
| Poštovné | 262,50 | Statutární město Ostrava | 30.000,00 |
| Cestovné | 14.646,00 | Statutární město Havířov | 5.000,00 |
| Telefonní poplatky | 2.377,50 | Statutární město Brno | 5.000,00 |
| Sportovní, kulturní aktivity | 9.802,00 | Institut mládeže | 154.828,50 |
| Ostatní služby | 595,00 | Sponz. dary (příloha) | 5.000,00 |
| | | Příjmy od klientů | 373.887,00 |
| Celkem | 842.242,00 | Celkem | 916.535,50 |

PUBLIKAČNÍ ČINNOST

I v roce 2007 jsme naplnili projekt „Ediční činnost - Informační a tiskové služby, speciální časopis pro neslyšící“ (MZ ČR).

Časopis UNIE v roce 2007 vyšel v 6 číslech a v nákladu 600 kusů. Mezi zájemce byl distribuován do všech krajů České republiky a zahraničí (Slovensko). V rámci spolupráce se zahraničními organizacemi sluchově postižených se pravidelně vyměňovaly časopisy se Slovenskem, Německem, Švýcarskem a Dánskem. Další propagace časopisu probíhá při konání jednotlivých akcí. Poslední dva roky se na podporu časopisu konají akce Letní a Zimní slavnosti, Quiz Night (znáte z článků Unie).

Časopis UNIE je titul, který respektuje osobnost hluchotou postiženého čtenáře, který často postrádá dispozice pro čtení standardního textu.

Časopis UNIE tento stav i v roce 2007 zohledňoval a posílil řadu funkcí, které svým charakterem odpovídají modernímu zdravotně-osvětovému pohledu na problematiku neslyšících.

V obsahovém zaměření napomáhal v informování neslyšících, jejich výchovně vzdělávací i zdravotně osvětové činnosti.

Pro ZP neslyšící je i zdrojem orientace na duševní zdraví, životní hodnoty a zvýšení jejich zájmů o věci veřejné. Dále je vhodným informačním zdrojem k čerpání materiálů pro studenty středních a vyšších odborných škol se sociálně právním zaměřením k problémům ZP neslyšících občanů.



Časopis UNIE 1-12/07



Letní slavnosti na podporu časopisu



QUIZ NIGHT na podporu časopisu

Přehled hospodaření:

| Náklady | | Výnosy | |
|----------------------------------|-------------------|-------------------------------|-------------------|
| Mzdové náklady | 118.039,00 | Ministerstvo zdravotnictví ČR | 200.000,00 |
| Zákonné pojištění | 41.141,00 | Předplatné | 43.900,00 |
| Grafika, tisk | 138.900,00 | Příjem z prodeje | 28.036,50 |
| Ostat. služby (CTP, dopr., ost.) | 30.345,00 | Reklama | 22.000,00 |
| Poštovné | 16.676,76 | Sponzor. dary (viz příloha) | 48.944,00 |
| Cestovné | 328,00 | | |
| Materiál | 2.143,00 | | |
| | | | |
| Celkem | 347.572,76 | Celkem | 342.880,50 |

KULTURNÍ A OSVĚTOVÁ ČINNOST

V rámci kulturní a osvětové činnosti jsme realizovali projekty „Aktivity kulturního rozvoje“, „Arteterapie jako cesta k uměleckému projevu a komunikaci znevýhodněných neslyšících dětí a mládeže.“ (MK ČR); „Volnočasové aktivity sluchově postižených“ (Statutární město Ostrava); „Brno dříve a dnes“ (Statutární město Brno); „Mluvící ruce – přehlídka tvorby ve znakovém jazyce“; „Společenský ples neslyšících“ (Hlavní město Praha, Městské části Praha 1 a 5); .

Česká unie neslyšících realizovala uvedené projekty v rámci kulturně společenských aktivit podle plánu na rok 2007. V zájmových kroužcích se rozvíjela tvořivá činnost, která napomáhala k posilování estetického vnímání a citění neslyšících dětí a mládeže. Arteterapie napomáhá v rozvíjení komunikace ve znakovém jazyce, ale i tvořivého myšlení a aktivity neslyšících dětí. Besedy a přednášky tlumočené do znakového jazyka se konaly v centrech sociálních služeb s hojnou účastí. Velký zájem byl o poznávací zájezdy a vycházky. Akce realizované v rámci uvedených projektů měly příznivý ohlas. Skutečnost, že se jako zdravotně postižení mají možnost setkat, vyměnit si poznatky i prožitky z kulturně-společenských akcí ve znakovém jazyce, je pro neslyšící velmi přitažlivá.

Ze zpráv o činnosti:

Oblastní centrum sociálních služeb pro sluchově postižené občany Brno

Pořádané přednášky, exkurze, besedy o městě Brně, které byly tlumočeny do znakového jazyka, umožňovaly sluchově postiženým získat informace, ke kterým by jinak neměli přístup. Důležité jsou také prostory, kde se mohou přednášky konat. Neslyšící jsou ve společnosti sobě rovných lidí, necítí se osamoceni a neuvědomují si tak svoje postižení.



Přednáška Brno dříve a dnes



Poznávací zájezd Jaroměřice n/Rok.



Poznávací zájezd Krakov (Polsko)

Oblastní centrum sociálních služeb pro sluchově postižené občany Kroměříž

Pro polské přátele jsme připravili prohlídku zámku, muzea a zámeckých zahrad v Kroměříži. Konala se přednáška o kulturních památkách.



Kulturní přednáška



Návštěva vojenského muzea



Návštěva muzea – tramvaj z r. 1952

Oblastní centrum sociálních služeb pro sluchově postižené občany Liberec

Neslyšící se zúčastnili poznávacího zájezdu do Osvětimi, do Německa na Hitlerovo „Orlí hnízdo“, setkání neslyšících turistů „Toulání po Jizerských horách“: Tradičně se konal Mikuláš pro děti, Valentýnská párty, dívky pořádaly karneval a pyžamové párty.



Karneval



Pyžamová párty



Mikuláš

Oblastní centrum sociálních služeb pro sluchově postižené občany Ostrava

Oslavovaly se tradiční svátky, jako jsou Den matek, Den dětí a Mikuláš. Kromě toho se neslyšící z Ostravy v hojném počtu zúčastnili divadla pro neslyšící v Praze – Mluvící ruce.



Mikuláš



Klub žen



Prohlídka zámku Bojnice

Oblastní centrum sociálních služeb pro sluchově postižené občany Praha

Po roční přestávce jsme uspořádali v pořadí pátý Společenský ples neslyšících, a to v překrásném Národním domě na Smíchově pro cca 400 lidí z celé České republiky. Na plese bylo předáno čestného členství Věře Strnadové a nově prováděn i simultánní přepis vedle tlumočení ze znakového jazyka do mluvené češtiny. Také díky podpoře z Prahy 2 byl prováděn přepis na přednáškách a organizovány přednášky z kulturního prostředí. Zavítaly k nám i celebrity, které besedovaly s našimi klienty o jejich představách o neslyšících. Také jsme připravili i malou akci pro děti z pražských mateřských škol pro sluchově postižené a to „knižní představení“. Dále v rámci klubu turistů byly organizovány vycházky za krásami Čech.



Plesu se zúčastnilo spousta neslyšících z ČR



Simultánní přepis mluveného slova



Rozlučka s rokem 2007

Oblastní centrum denních služeb Zlín

V únoru jsme se bavili karnevalem pro děti i dospělé, vítanou akcí byl Den Děti spojen plavbou lodí na Baťově kanále, vědomosti našich klientů rozšířila řada osvětových, vzdělávacích a zdravotnických přednášek a na závěr roku Mikulášská besídka i s kulturním vystoupením ve znakovém jazyce.



Karneval



Den dětí



Mikuláš

Ústředí – Poradenské centrum pro neslyšící

Mezi nejvýznamnějších akce ústředí patřila opět divadelní přehlídka tvorby ve znakovém jazyce – Mluvící ruce. V roce 2007 proběhl jubilejní desátý ročník. Přehlídka se konala k Mezinárodnímu dni neslyšících a byla opět rozdělena do dvou částí. V první části vystoupily sluchově postižené děti, dále jednotlivci, zájmové kroužky a soubory, v druhé části vystoupili zahraniční hosté z řad neslyšících umělců. Představení doprovázeli neslyšící moderátoři z předcházejících devíti ročníků, kteří byli tlumočeni do mluveného slova. Přehlídky se zúčastnilo cca 300 osob.



Vystoupení souboru Tichá hudba



Moderátoři jubilejního ročníku



Závěrečné rozloučení

Přehled hospodaření:

| Náklady | | Výnosy | |
|---|-------------------|------------------------------------|-------------------|
| OON | 65.063,00 | Ministerstvo kultury ČR | 30.000,00 |
| Materiál, vybavení | 74.306,51 | Hlavní město Praha | 30.000,00 |
| Nájemné | 9.961,00 | Statutární město Brno | 10.000,00 |
| Telefonní popl., poštovné | 1.592,50 | Statutární město Ostrava | 7.000,00 |
| Cestovné | 1.744,00 | Městská část Praha 1 | 90.000,00 |
| Služby (vystoup., vstup, ubyt., ostat.) | 219.606,50 | Městská část Praha 2 | 20.353,50 |
| Občerstvení | 22.194,50 | Sponz. dary (příloha), drob. dárci | 99.750,51 |
| | | Příjem od klientů (vstupné, publ.) | 123.340,00 |
| Celkem | 394.468,01 | Celkem | 410.444,01 |

PŘEDNÁŠKOVÁ ČINNOST

V rámci přednáškové činnosti jsme realizovali projekty „Přednášky – přednášková činnost pro neslyšící“ (MZ ČR); Činnost ČUN Brno v oblasti zdravotní osvěty pro neslyšící v roce 2007“ (Jihomoravský kraj).

Přednášky se zdravotní tematikou byly vedeny odborníky a specialisty, kteří využívali vizuální prostředky i pomůcky, a s tlumočnickem znakové řeči byly významným osvětovým prostředkem v preventivní péči o zdraví neslyšících občanů.

Přednášky kompenzovaly omezení v přísunu a dostupnosti osvěty a informační strategie, vybavily neslyšící vědomostmi a dovednostmi, které zmírňují důsledky hluchoty.

Rozsah přednášek poskytl široké spektrum informací v péči o komplexní zdraví neslyšících. Přednášky zlepšily orientaci neslyšících o současných podmínkách a možnostech péče o celkové zdraví a přispěly i ke kladnému vlivu na jejich psychiku. Pravidelná přednášková činnost s edukačním záměrem v péči o zdraví probíhala v centrech denních služeb v Brně, Kroměříži, Liberci, Ostravě, Praze a Zlíně.

Realizace těchto přednášek z oblasti zdraví pomohla neslyšícím v jejich informovanosti, kterou jako osoby s těžkým zdravotním postižením jinde nezískávají. Přítomen byl tlumočnick znakového jazyka, který je nedílnou součástí práce s neslyšícími. Cílem bylo pomoci sluchově postiženým spoluobčanům dát pocit, že nestojí na okraji společnosti. Částečně jsme zajistili neslyšícím, pro jejich potřebu se sdružovat a setkávat se, podmínky, aby mohli komunikovat svým specifickým jazykem.



Přednáška o alergii v Ostravě



Přednáška o zdraví v Brně



Předn. o kompenz. pom. v Praze

Přehled hospodaření:

| Náklady | | Výnosy | |
|--------------------|------------------|--------------------------|------------------|
| OON | 11.503,00 | Dotace MZ ČR | 11.503,00 |
| Přednášky (služby) | 2.040,00 | Dotace Jihomoravský kraj | 29.972,00 |
| Nájemné | 21.142,00 | Drobní dárci | 3.200,00 |
| Energie | 14.866,00 | | |
| Telefonní poplatky | 3.042,50 | | |
| Cestovné | 320,00 | | |
| Materiál | 461,00 | | |
| celkem | 53.374,50 | celkem | 44.675,00 |

SPORTOVNĚ REHABILITAČNÍ ČINNOST

V rámci sportovně rehabilitační činnosti byly realizovány projekty „**Celoroční aktivity neslyšících ve 4 sportovních odvětvích**“ (Statutární město Brno); „**Sportovní činnost**“ (Město Kroměříž); „**Turisté bez hranic**“.

Cílem sportovně rehabilitační činnosti bylo posilování fyzického a duševního zdraví neslyšících občanů se zdravotním postižením – hluchotou. Eliminovat dopad hluchoty na účinnost tělovýchovně rehabilitačních akcí na zdravotní kondici neslyšících občanů. Sportovně rehabilitační činnost se příznivě projevuje v rozvíjení osobnosti neslyšícího občana a jeho schopnosti žít se sluchovým postižením a lépe se vyrovnávat s psychickým zatížením.

Psychicky přínosný byl pro neslyšící jejich vlastní podíl na organizaci přípravných tělovýchovně rehabilitačních akcí, a dobrý pocit, že se věnují sami sobě. Sportovně rehabilitační tělovýchovné akce mají příznivý vliv na duševní a fyzické zdraví, zvláště udržování tělesné kondice, rovnováhy a funkce pohybového ústrojí. Sportovní akce daly možnost neslyšícím se setkávat, rozvíjet komunikaci a sdružovat se.

Ze zpráv o činnosti:

Oblastní centrum sociálních služeb pro sluchově postižené občany Brno

Soutěže v kuželkách, bowlingu, malé kopané mají pro neslyšící svoji specifikou. Nejde jen o samotné hráče, kteří se utkání účastní, ale i o neslyšící diváky. Po zápase jsou udělovány diplomy, upomínkové ceny, je provedeno hodnocení celé akce.



Bowling v Olympii



Bowling v Olympii



Bowling v Olympii

Oblastní centrum sociálních služeb pro sluchově postižené občany Kroměříž

Nechyběly soutěže v bowlingu, v plavání a také jsme poprvé vyzkoušeli hru petanque. Neslyšící členové se pravidelně zúčastňují automobilových závodů s výbornými výsledky. Děti soutěží na dopravním hřišti a zlepšují si dopravní znalosti a bezpečnost silničního provozu.



Petanque



Dopravní soutěž



Sportovní úspěchy

Oblastní centrum sociálních služeb pro sluchově postižené občany Liberec

Celoročně se pořádala soutěž v šípkách a kartách „Joker“. Dívky pořádaly celoročně aerobik a kondiční cvičení.



Aerobik v prostorách centra sociálních služeb



Kondiční cvičení

Oblastní centrum sociálních služeb pro sluchově postižené občany Ostrava

Nejrozšířenější aktivitou jsou karetní hry JOKER. Hrají se turnaje u nás a v Polsku, dále Moravský pohár za účasti 6 družstev z celé Moravy a nespočet turnajů jen tak, pro své potěšení. Dále jsou oblíbené i túry, a to především v Beskydech. Na pobytech se konaly i túry v tanních horách. Dalšími aktivitami jsou turnaje v bowlingu. V rámci pobytu se hraje rekreační tenis a volejbal.



Túra Mexiko



Túra v Beskydech



Turnaj v JOKERu

Oblastní centrum sociálních služeb pro sluchově postižené občany Praha

Kluby Joker a šípek se zúčastňovaly neprofesionálních sportovních soutěží. Pravidelně v naší organizaci byly pořádány i malé turnaje a soutěže. Pražská organizace se zhostila organizování Turistů bez hranic, zájemci se mohli projít krásami přírody Prahy.



Vítězové poháru šípek...



Turisté bez hranic



Předávání pohárů vítězům

Oblastní centrum sociálních služeb pro sluchově postižené občany Zlín

Dlouhodobě probíhal turnaj ve Stiga hokeji, 4 x v roce byl uspořádán turnaj v bowlingu i s mezinárodní účastí neslyšících z Německa. V prosinci jsme naše členy pozvali na bruslení na zimní stadion ve Zlíně.



Bruslení



Bowling



Stiga hokej

Přehled hospodaření:

| Náklady | | Výnosy | |
|---|------------------|-----------------------|------------------|
| Materiál, vybavení | 13.699,00 | Statutární město Brno | 10.000,00 |
| Cestovné | 752,00 | Město Kroměříž | 5.000,00 |
| Služby (sportoviště, ubytování, ostat.) | 19.642,00 | Příjmy od klientů | 3.660,00 |
| Celkem | 34.093,00 | Celkem | 18.660,00 |

Za Českou unii neslyšících vyjadřujeme ještě jednou uvedeným poskytovatelům a sponzorům poděkování za poskytnuté dotace, finanční příspěvky a dary. Velice si jich vážíme a věříme v podporu těchto aktivit i v dalších letech naší činnosti.

Celkové náklady a výnosy České unie neslyšících za rok 2007

| Náklady | | Výnosy | |
|-----------------------------------|---------------------|--------------------------------|---------------------|
| Mzdové náklady | 2 763 991,00 | Dotace MPSV ČR | 1 462 000,00 |
| Zákonné pojištění | 854 139,00 | Dotace MZ ČR | 871 503,00 |
| pojištění Kooper. | 14 032,00 | Dotace MK ČR | 30 000,00 |
| Materiál | 256 435,51 | Dotace Hl. m. Praha | 230 000,00 |
| Vybavení | 66 957,00 | Dotace Jihomoravský kraj | 44 972,00 |
| Kompenzační pomůcky | 19 548,00 | Dotace Moravskoslezský kraj | 77 820,00 |
| Energie | 445 866,83 | Dotace Stat. město Ostrava | 506 000,00 |
| Nájemné | 536 999,60 | Dotace Stat. město Brno | 34 000,00 |
| Telefonní poplatky, internet | 112 660,00 | Dotace Stat. město Zlín | 30 000,00 |
| Grafika a tisk časopisu | 138 900,00 | Dotace Město Kroměříž | 10 000,00 |
| Grafika a tisk kartiček se znaky | 105 256,70 | Dotace Stat. město Havířov | 5 000,00 |
| Opravy, údržba | 6 212,30 | Dotace MČ Praha 1 | 190 000,00 |
| Poštovné | 31 026,76 | Dotace MČ Praha 2 | 20 353,50 |
| Cestovné | 47 754,00 | Dotace NROS - GG | 360 404,50 |
| Pojištění kanceláří | 15 685,00 | Dotace Institut mládeže | 154 828,50 |
| Odpad, úklid, ostatní služby | 227 289,50 | Dary, dědictví | 413 672,75 |
| Poplatky TV | 7 200,00 | Členské příspěvky | 84 080,00 |
| Školení | 67 334,00 | Časopis UNIE | 71 936,50 |
| Reprezentace, propagace | 44 187,70 | Reklama v časopisu UNIE | 22 000,00 |
| Přednáškové akce | 2 040,00 | Kartičky, texty, pomůcky | 62 460,00 |
| Pobytové akce | 747 702,00 | Kurzy znakového jazyka | 860 164,00 |
| Sportovní a rehabilitační akce | 20 242,00 | Příjmy od klientů | 6 450,00 |
| Kulturní akce | 224 215,50 | Pobytové akce | 373 887,00 |
| Služby KP, tlumočení | 19 550,95 | Sportovní a rehabilitační akce | 3 660,00 |
| Poskytnuté členské příspěvky | 2 800,00 | Kulturní akce | 101 920,00 |
| Popl. akred., práv., audit, kolky | 18 880,00 | Úroky banka | 1 451,63 |
| Penále z prodlení plateb | 1 475,00 | Úroky z prodlení (pohl.) | 20 820,00 |
| Poplatky banka | 25 943,00 | Ostatní výnosy | 21 763,00 |
| Odpisy | 38 171,20 | Příspěvky mezi org. složkami | 1 460 453,00 |
| Odpis nedobytné pohledávky | 98 481,95 | | |
| Ostatní náklady | 20 786,00 | | |
| Opravná položka | 70 000,00 | | |
| Příspěvky mezi org. složkami | 1 460 453,00 | | |
| Celkem | 8 512 215,50 | Celkem | 7 531 599,38 |
| Hospodářský výsledek | | | -980 616,12 |

ROZVAHA
ke dni 31. 12. 2007
(v tisících Kč)

| AKTIVA | Stav k prvnímu dni účet. období | Stav k poslednímu dni účet. období |
|---|------------------------------------|---------------------------------------|
| Dlouhodobý majetek celkem | 70 | 32 |
| Dlouhodobý hmotný majetek celkem | 2 214 | 1 957 |
| - Samostatné movité věci a soubory movitých věcí | 1 989 | 1 732 |
| - Drobný dlouhodobý hmotný majetek | 225 | 225 |
| Oprávky k dlouhodobému majetku celkem | -2 144 | -1 925 |
| - oprávky k samostatným mov. věcem a souborům mov. věcí | -1 919 | -1 700 |
| - oprávky k drobnému dlouhodobému hmotnému majetku | -225 | -225 |
| Krátkodobý majetek celkem | 2 857 | 1 359 |
| Pohledávky celkem | 264 | 164 |
| - ostatní pohledávky | 295 | 197 |
| - daň z příjmů | 1 | 1 |
| - jiné pohledávky | 4 | 72 |
| - opravná položka k pohledávkám | -36 | -106 |
| Krátkodobý finanční majetek celkem | 2 032 | 622 |
| - pokladna | 65 | 57 |
| - účty v bankách | 1 967 | 565 |
| Jiná aktiva celkem | 561 | 573 |
| - náklady příštích období | 14 | 10 |
| - příjmy příštích období | 547 | 563 |
| Aktiva celkem | 2 927 | 1 391 |

| PASIVA | Stav k prvnímu dni účet. období | Stav k poslednímu dni účet. období |
|---|------------------------------------|---------------------------------------|
| Vlastní zdroje celkem | 1 413 | 433 |
| Jmění celkem | 1 354 | 1 354 |
| - vlastní jmění | 1 354 | 1 354 |
| Výsledek hospodaření celkem | 59 | -921 |
| - účet výsledku hospodaření | | -980 |
| - výsledek hospodaření ve schvalovacím řízení | 763 | |
| - nerozdělený zisk, neuhrazená ztráta minulých let | -704 | 59 |
| Cizí zdroje celkem | 1 514 | 958 |
| Krátkodobé závazky celkem | 542 | 60 |
| - zaměstnanci | 230 | 2 |
| - závazky k institucím soc. zabezp. a veřejného zdrav. poj. | 108 | 0 |
| - ostatní příme daně | 30 | 1 |
| - závazky ve vztahu k rozp. orgánů uzem.sam.celků | 174 | 56 |
| - jiné závazky | | 1 |
| Jiná pasiva celkem | 972 | 898 |
| - výdaje příštích období | 652 | 431 |
| - výnosy příštích období | 320 | 467 |
| Pasiva celkem | 2 927 | 1 391 |

Přehled dárců za rok 2007

HLAVNÍ ČINNOST

| | |
|--|-------------------|
| ARCHINA, s. r. o., Jungmannova 30, Praha 1 | 10 000,00 |
| Auto Viki, a. s., Pernerova 52, Praha 8 | 1 500,00 |
| Barum Continental, s. r. o., Objízdná 1628, Otrokovice | 17 000,00 |
| B. O. S., Politických vězňů 62, Příbram | 10 000,00 |
| B-Projekting, s. r. o., tř. T. Bati 299, Zlín | 10 000,00 |
| CENTROPROJEKT, a. s., Štefánikova 167, Zlín | 5 000,00 |
| Compuplast international, a. s., Nerudova 158, Zlín | 4 000,00 |
| Deutsche Leasing ČR, Plzeňská 3217/16, Praha 5 | 1 000,00 |
| FREMA, s. r. o., tř. T. Bati 13, Zlín | 4 000,00 |
| Ing. Jarmila Kratochvílová, Symfonická 1425, Praha 5 | 2 000,00 |
| Institut pro testování a certifikaci, a. s., tř. T. Bati 299, Zlín | 5 000,00 |
| Interhotel Moskva, a. s., nám. Práce 2512, Zlín | 10 000,00 |
| Krkonošské papírny, a. s., Nádražní 266, Hostinné (materiální dar) | 1 000,00 |
| L. S. P. Zlín, s. r. o., nám. Práce 2515, Zlín | 2 000,00 |
| Město Otrokovice, nám. 3. května 1340, Otrokovice | 3 000,00 |
| REMONT, a. s., tř. T. Bati 1970, Zlín | 1 000,00 |
| ROHDE & SCHWARZ - Praha, s. r. o., Evropská 2590/33c, Praha 6 | 10 000,00 |
| Saab Czech, s. r. o., Sokolovská 79/192, Praha 8 | 10 000,00 |
| TOMATEX, a. s., tř. T. Bati 1678, Otrokovice | 2 000,00 |
| Uniware, s. r. o., Zbraslavská 27, Praha 5 | 2 000,00 |
| drobní dárci | 29 040,00 |
| Dědictví po panu PhDr. Tomáši Hlubíkovi dle čísla rozhodnutí Městského soudu v Brně 58D 576/98-805 | 117 238,24 |
| Celkem hlavní činnost | 256 778,24 |

REKONDIČNÍ A REHABILITAČNÍ ČINNOST

| | |
|---|-----------------|
| CENTROPROJEKT, a. s., Štefánikova 167, Zlín | 5 000,00 |
| Celkem přednášky | 5 000,00 |

ČASOPIS UNIE

| | |
|--|------------------|
| AVC Praha, s. r. o., Hřenská 11, Praha 8 | 2 000,00 |
| Moore Stephens Audit, s. r. o., Národní 28, Praha 1 | 500,00 |
| Moore Stephens Společnost, s. r. o., Národní 28, Praha 1 | 500,00 |
| Společnosti Siemens, s. r. o., Evropská 33a, Praha 6 | 30 000,00 |
| Sportakcent, s. r. o., Jungmannova 30, Praha 1 | 500,00 |
| drobní dárci | 15 444,00 |
| Celkem časopis UNIE | 48 944,00 |

Zpráva nezávislého auditora určená řídicí složce

České unie neslyšících

Ověřila jsem příloženou účetní závěrku k 31. 12. 2007 občanského sdružení Česká unie neslyšících, Praha 1, Havlíčkova 4, IČ 00675547. Účetní závěrku tvoří výkaz rozvaha, výkaz zisku a ztráty a příloha k účetní závěrce.

Odpovědnost ústředí účetní jednotky za účetní závěrku

Za sestavení a věrné zobrazení účetní závěrky v souladu s českými účetními předpisy odpovídá ústředí České unie neslyšících. Součástí odpovědnosti je navrhnout, zavést a zajistit vnitřní kontroly nad sestavováním a věrným zobrazením účetní závěrky tak, aby neobsahovala významné nesprávnosti, zvolit a uplatňovat vhodné účetní metody.

Odpovědnost auditora

Úlohou auditora je vydat na základě provedeného auditu výrok k této účetní závěrce. Audit byl proveden v souladu se zákonem o auditorech, Mezinárodními auditorskými standardy a souvisejícími aplikačními doložkami Komory auditorů České republiky. V souladu s těmito předpisy je auditor povinen dodržovat etické normy, naplánovat a provést audit tak, aby získal přiměřenou jistotu, že účetní závěrka neobsahuje významné nesprávnosti.

Audit zahrnuje provedení auditorských postupů, jejichž úkolem je získat důkazní informace o částkách a skutečnostech uvedených v účetní závěrce. Výběr auditorských postupů závisí na úsudku auditora, včetně posouzení rizik, že účetní závěrka obsahuje významné nesprávnosti způsobené podvodem nebo chybou. Při posuzování těchto rizik auditor přihlídně k vnitřním kontrolám, které jsou vhodné pro sestavení a věrné zobrazení účetní závěrky.

Předmětem ověření byly také nákladové a výnosové účty, kde bylo účtováno o poskytnutých dotacích a jejich čerpání, prověření účelného vynaložení peněžních prostředků včetně přezkoušení, zda státní dotace za rok 2007 byly čerpány v souladu s předpisy pro poskytování dotací.

Bylo ověřováno, zda účetní jednotka vede přidělené finanční prostředky dotací v účetnictví odděleně a zda vede účetnictví řádně v souladu se zákonem č. 563/1991 Sb., o účetnictví, ve znění pozdějších předpisů.

Ověřením bylo zjištěno, že ústředí České unie neslyšících vyúčtovalo řádně a v předepsaných termínech čerpání všech poskytnutých dotací. Bylo dodrženo i účelové užití poskytnutých prostředků (odborné sociální poradenství, tlumočnické služby, rekondiční a edukační služby, ediční činnost, přednášky, svépomocné aktivity aj.)

Ústředí České unie neslyšících zpracovalo dokumenty účetní závěrky, tj. rozvahu, výkaz zisku a ztráty i přílohu na základě konečných zůstatků účtů hlavní knihy a dalších účetních informací. Vzhledem k vyšším nákladům a nižšímu objemu dotací v účetním období v roce 2007 byla výsledkem hospodaření celková ztráta 980 616,12 Kč


Domnívám se, že získané důkazní informace tvoří dostatečný a vhodný základ pro vyjádření konečného výroku.

Výrok auditora

Podle mého názoru účetní závěrka podává věrný a poctivý obraz aktiv, pasív a finanční situace České unie neslyšících k 31. 12. 2007, nákladů, výnosů a výsledku hospodaření za rok 2007 v souladu s českými účetními předpisy.

Čerpání státních dotací za rok 2007 probíhalo řádně dle zásad stanovených příslušnými právními předpisy.

V Praze dne 27. 3. 2008


.....
Ing. Jarmila Kratochvílová
Praha 5, Symfonická 1425/1
č. osvědčení Komory auditorů ČR 344



Přílohy: dokumenty účetní závěrky k 31. 12. 2007